

ACTING
FOR **LIFE**

50
ANS
D' ACTIONS



RAPPORT ANNUEL 2022

17 PROJETS DANS 14 PAYS

**ACTING
FOR LIFE**

50 ANS D'EXISTENCE

14 PAYS SUR DEUX CONTINENTS
Afrique de l'Ouest et Amérique latine

3 DOMAINES D'INTERVENTION



FORMATION ET INSERTION
PROFESSIONNELLE



AGROPASTORALISME



SYSTÈMES ALIMENTAIRES
ET ÉCOSYSTÈMES

+50 PARTENAIRES LOCAUX
de la société civile locale : groupements de
producteurs, coopératives, organisations non
gouvernementales, centres de formation,
collectivités territoriales et locales

17 PROJETS EN COURS
EN 2022

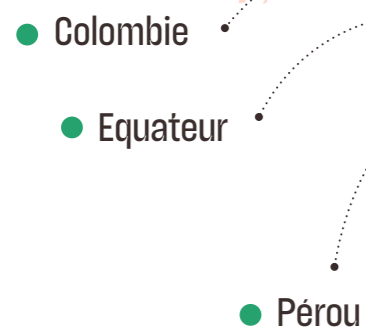
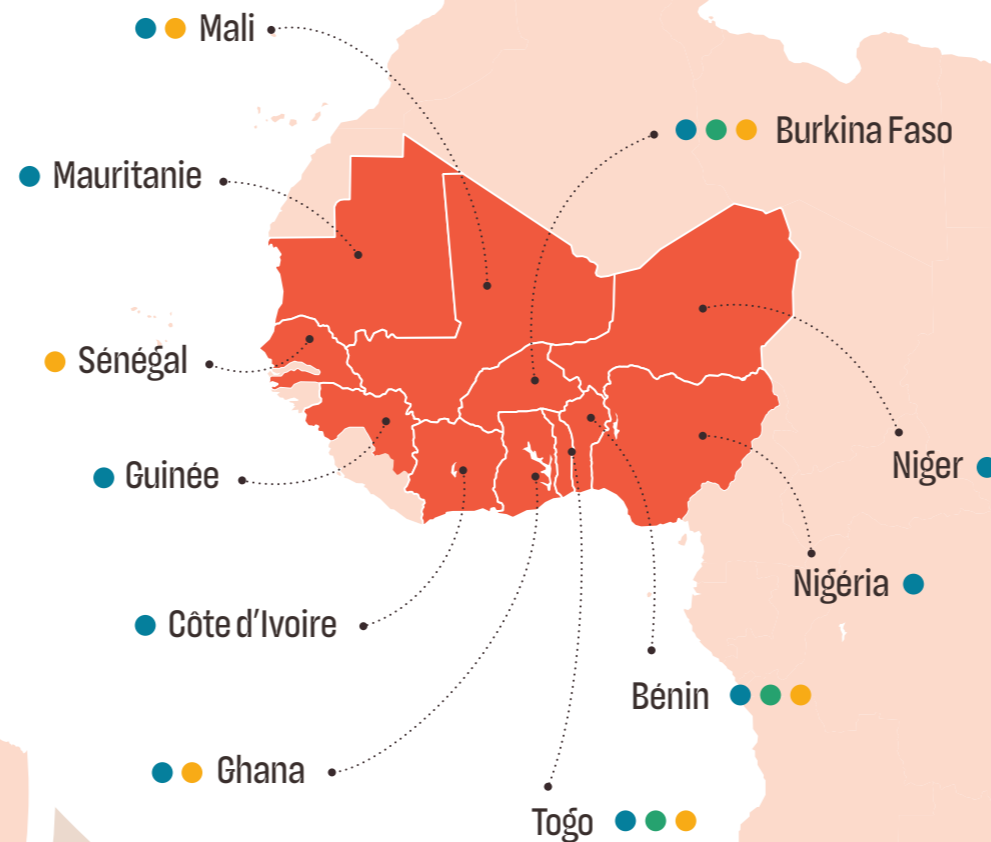
9 NOUVEAUX PROJETS

1 MILLION
DE BÉNÉFICIAIRES PAR AN

27 SALARIÉ·E·S

22 ADMINISTRATEURS·RICES

8.7 MILLIONS €
DE BUDGET ANNUEL



OBJECTIFS DE DÉVELOPPEMENT DURABLE

Acting for Life élabore ses projets en prenant en compte les Objectifs de développement durable définis par l'Organisation des Nations unies.





Cantine scolaire, école primaire publique de Ouezzin-ville

Programme TERSAA – Transition des systèmes agricoles et alimentaires sur les territoires • 2022 • BURKINA FASO

SOMMAIRE

RAPPORT MORAL	5
RETOUR SUR 50 ANS D'ACTION	6
PRÉSENTATION D'ACTING FOR LIFE	8
PROJETS SYSTÈMES ALIMENTAIRES ET ÉCOSYSTÈMES	10
PROJETS FORMATION ET INSERTION PROFESSIONNELLE	14
PROJETS AGROPASTORALISME	18
PARTENAIRES INSTITUTIONNELS ET PARTENAIRES FINANCIERS PRIVÉS	22
RAPPORT FINANCIER	24
ORGANIGRAMME ET GOUVERNANCE	26
PUBLICATIONS D'ACTING FOR LIFE	28
LISTE DES PROJETS	30

RAPPORT MORAL

Le développement au cœur de notre action et de notre fonctionnement.

Au moment d'écrire ce rapport moral, mes pensées vont à Jean-Marie Joly qui nous a quitté en avril 2023 et qui fut notre inspirateur.

Plusieurs des pays où Acting for Life est active ont encore connu des difficultés en 2022. Au Burkina Faso, qui faisait déjà face à une importante crise humanitaire, l'instabilité politique a encore aggravé les choses. Au Mali, la dégradation des relations entre dirigeants politiques français et maliens a fortement impacté les programmes de coopération entre les deux pays, au détriment des populations. Dans les pays du Sahel, 10,5 millions de personnes ont souffert de malnutrition. L'Amérique latine a encore connu une dégradation importante de sa biodiversité. Dans de nombreuses zones notamment rurales, le changement climatique affecte les ressources naturelles et aggrave les tensions entre populations.

Face à ces difficultés multiples, que les habitants des zones rurales subissent encore plus fortement, il est indispensable de maintenir et renforcer l'action des organisations locales. Si les difficultés de gouvernances nationales semblent insolubles à court terme, il nous paraît encore plus pertinent d'agir au niveau territorial, en réunissant organisations de producteurs, coopératives, collectivités territoriales, associations, entreprises sociales, pour structurer des filières de production locale dans l'objectif d'assurer une sécurité alimentaire pérenne, résiliente au changement climatique et permettant une répartition équitable de la prospérité.

Acting for Life a fait le choix dès sa fondation il y a 50 ans de systématiquement mettre en œuvre ses projets en s'appuyant exclusivement sur ses partenaires locaux. Ce choix à l'époque original lui permet de pouvoir rester présente en dépit des tensions qui s'expriment dans les pays où elle intervient.

L'année 2022 a vu l'aide, notamment française, s'accroître en volume, ce qui est un incontestable progrès. Mais trop souvent, l'aide publique au développement demeure difficile d'accès pour les organisations locales, en raison de lourdeur administrative excessive.

Par son savoir-faire technique mais aussi administratif et financier, Acting for Life facilite l'accès d'une cinquantaine d'organisations locales à cette aide et permet ainsi la réalisation de projets d'ampleur et efficaces, à l'image du projet PAMOBARMA, qui s'est achevé en septembre 2022 et a permis à 16 organisations de 9 pays de soutenir durablement 980.000 agropasteurs, notamment par la réalisation d'infrastructures telles que 1656 km de pistes, 32 aires de pâture ou de repos et 7 postes vétérinaires. Notre connaissance des zones et notre savoir-faire notamment partenarial ont permis à cet important programme d'être mis en œuvre conformément aux prévisions malgré la pandémie de COVID-19. Acting for Life a aussi démarré, en 2022, des projets importants de formation et d'insertion professionnelle des jeunes ainsi que de transition écologique de la production agricole, en Afrique de l'Ouest et Amérique latine.

Notre activité, en lien permanent avec le terrain, est menée par 26 collaborateurs, dont je salue la mobilisation, le professionnalisme remarquable aux côtés de nos partenaires, et l'engagement exemplaire en faveur d'un monde plus juste et plus paisible. 2022 a été une année de renouvellement de Direction, Bertrand Lebel ayant, après six ans d'un travail de fond remarquable au sein de notre association, souhaité se retirer, Matthieu de Bénazé, dont nous nous réjouissons de l'arrivée, lui a succédé en juillet 2022.



Jean-Cyril Spinetta
Président

Je tiens à remercier les institutions publiques françaises et européennes pour leur soutien financier indispensable à la conduite de ces projets importants. Je remercie également nos partenaires historiques du secteur aérien pour leur indéfectible soutien, malgré les turbulences que leur activité a traversé, et je me réjouis que de nouveaux partenariats aient vu le jour avec plusieurs fondations et mécènes.

Ainsi et comme vous le découvrirez dans le rapport annuel, c'est avec modestie et efficacité qu'Acting for Life a continué en 2022 à œuvrer dans la direction donnée par ses fondateurs il y a cinquante ans lorsqu'ils ont créé le « Groupe d'aide aux réalisations pour le développement ».

Hommage à Jean-Marie Joly, Inspirateur d'Acting for Life

« C'est avec une très grande peine que nous avons appris le décès brutal de notre ami, Jean-Marie Joly. [...] En 1973, sensible aux injustices vécues par les populations les plus vulnérables et démunies d'Afrique, d'Amérique latine, d'Asie, Jean-Marie a fondé le G.A.R.D., afin de mettre en œuvre des actions de solidarité internationale, en ayant une idée simple mais novatrice : faire pleinement équipe avec les organisations associatives de ces pays, pour mener ensemble des projets efficaces. [...] Jean-Marie a ainsi été un véritable artisan de Paix et un acteur central de la solidarité internationale française, qu'il a activement contribué à structurer. [...] Au-delà de l'inspirateur, du gestionnaire, de l'administrateur, c'est l'homme, son engagement on ne peut plus fidèle, son dévouement pour les autres, son amitié, son humilité, qui continueront aussi de marquer nos esprits. »

Jean-Cyril Spinetta, **Président d'Acting for Life**

Jean-Marie Joly était jusqu'à cette date le Secrétaire général d'Acting for Life et le Secrétaire général d'ECPAT France et Luxembourg. Il a développé de nombreux partenariats et alliances au niveau national et international.

« Les décisions prises, dans chaque zone géographique, s'appuient sur les meilleurs choix pour les familles et villages. Les populations locales ont été consultées et associées aux études et aux décisions prioritaires. Les idées et propositions de nos amis africains ont montré leur détermination à rebondir. Notre programme agropastoralisme s'est développé pour relever de nouveaux défis. Il a pour vocation de mobiliser de nouveaux acteurs et partenaires et de lancer des programmes complémentaires et innovants. « La Vie, pas la survie » reste plus que jamais notre signature. »

Jean-Marie Joly, **Secrétaire du Conseil d'Administration**, extrait du rapport d'activités d'Acting for Life, 2015.



En 1987 déjà, Jean-Marie Joly était Secrétaire général et contribuait activement au rayonnement de l'organisation.

De gauche à droite et de haut en bas : Xavier BOUVIER, responsable du secteur marketing/communication. Jean-François DEWITTE, responsable du secteur projets. René LAPAUTRE, président. Jean-Marie JOLY, secrétaire général. Fernand LAROUSSE, expert comptable, trésorier. Nadine METTLER, secteur projets. Danielle CASSERA, secrétariat. Catherine PLOYAERT, appui logistique aux programmes de développement.



René Lapautre, une figure incontournable du monde aérien

Ces personnalités qui ont marqué l'histoire d'Acting for Life

René LAPAUTRE

« Que de chemin parcouru pour Acting for Life ! », c'est ainsi que René LAPAUTRE débutait la célébration des 40 ans d'Acting for Life. Ce chemin parcouru, l'association le lui doit en tout premier lieu grâce à sa vision, son opiniâtreté et son dévouement. Constatant la grande fragilité des associations locales en Haïti et en Afrique, René LAPAUTRE, alors directeur général d'Air Inter, cofonda avec Jean-Marie Joly l'ONG. Il fut son président durant plusieurs mandats jusqu'en 2013. Sa vision : mettre l'économie au service de l'être humain, à commencer surtout par les plus fragiles et les plus vulnérables, les réfugiés et personnes déplacées ; et l'esprit de l'action : promouvoir les organisations du Sud en les reconnaissant comme acteurs du développement et non seulement comme bénéficiaires sans avenir.

Bernadette et André Leclercq, Fondation AnBer

« Bernadette et moi avons hérité de nos parents la fibre entrepreneuriale, c'est-à-dire être créateurs de développement humain et économique au profit de la société. Cet engagement s'est toujours, malgré nos limites personnelles, fait dans le cadre de nos convictions chrétiennes, donc au service des autres.

Notre rencontre avec Jean-Marie Joly, dans la fin des années 80, fut donc déterminante, lui venant de l'Aérien, nous du Textile du Nord. Dans le même temps, la possibilité, pour les personnes démunies de retrouver confiance en elles et de créer leur emploi par le microcrédit, a pris corps.

Nous avons peu à peu complété les actions par des interventions en agriculture, en scolarisation des enfants, en formation professionnelle, etc.

Nous avons pu y associer des amis, souhaitant aussi participer à cette aventure.

Un grand merci donc à Jean-Marie et ses équipes successives de nous avoir invités, de cette façon, contribuer à aider ceux qui ont moins de chances dans la vie, ainsi que participer au développement de notre belle planète. »

Jean-Cyril SPINETTA

Jean-Cyril SPINETTA, alors PDG de la compagnie nationale Air France, accepta de soutenir durablement Acting for Life en tant que président, à la suite de René LAPAUTRE.

« La vie, pas la survie. Notre devise résume exactement notre ambition : construire, dans la durée, pour et avec les plus pauvres, les moyens d'une vie digne. Jean-Marie Joly, qui vient de nous quitter, avait fondé cette exigence. Nous y serons fidèles et garderons la mémoire vivante de celui qui fut notre inspirateur. »



Jean-Cyril Spinetta entouré de partenaires en 1996



1981

Le G.A.R.D France devient le Groupe d'Aide aux Réalisations pour le Développement.

1992

Le G.A.R.D devient le Groupe Développement.

1973

Prenant conscience des difficultés économiques et sociales affectant les pays du Sud, des personnels du transport aérien s'associent à des dirigeants d'entreprises et fondent le G.A.R.D (Groupe d'Aide aux Réfugiés et personnes Déplacées) une organisation française de solidarité internationale, apolitique et non confessionnelle centrée sur le développement économique des populations vulnérables.

1991

Le G.A.R.D organise, en collaboration avec UTA et le G.A.R.D Belgique, le voyage et l'hébergement des 150 participants de la Convention de Cotonou. À travers ce soutien logistique, l'organisation participe au processus de renforcement des organisations non gouvernementales.

1994

À la demande d'ECPAT International (End Child Prostitution and Trafficking), regroupant 90 ONG spécialisées, Groupe Développement intègre un nouvel objet social : la lutte contre les abus sexuels et les violences contre les enfants.

2002

Groupe Développement est reconnue d'utilité publique.

2009

Pour une reconnaissance internationale, Groupe Développement devient Acting for Life : *La vie, pas la survie*.

2011

Acting for Life se recentre sur ses projets de développement économique territorial et transfère à ECPAT France ses actions de protection de l'enfance.

2015

Acting for Life s'engage dans la réalisation d'objectifs clés de développement durable et mène une réflexion stratégique pour re-définir son cadre d'intervention en faveur de la transition écologique. Notamment en développant des projets d'adaptation aux changements climatiques basée sur les écosystèmes (approche AbE) qui intègrent les différentes composantes, sociale, économique et environnementale du développement économique.

2022

50 ans après la création de l'association, les équipes d'Acting for Life continuent de poursuivre la même ambition : construire dans la durée, pour et avec les populations locales, les moyens d'une vie digne.



Acting for Life travaille en lien étroit avec ses partenaires locaux

UN DÉVELOPPEMENT ÉCONOMIQUE ET SOCIAL TERRITORIAL EN FAVEUR DE LA TRANSITION ÉCOLOGIQUE

MISSION D'ACTING FOR LIFE

Créée il y a 50 ans, Acting for Life est une ONG de solidarité internationale apolitique et non confessionnelle. Elle a pour objectif de lutter contre la pauvreté grâce à l'émergence d'organisations locales répondant aux défis de l'exclusion et du changement climatique, en Afrique et en Amérique latine.

RÉPONDRE AUX ENJEUX DES TERRITOIRES RURAUX DANS NOS PAYS D'INTERVENTION

Les changements climatiques et la perte de la biodiversité sont des enjeux majeurs pour tous les pays, et plus encore plus pour les pays les moins développés. Ils augmentent la fragilité des communautés les plus exposées, et amoindrissent leurs capacités à valoriser les richesses liées à la biodiversité locale. Acting for Life (AFL) a développé des compétences, des savoir-faire et des partenariats dans trois domaines d'intervention qui contribuent à lutter contre la vulnérabilité économique et sociale tout en s'inscrivant dans la transition écologique :

• Favoriser un accès durable à l'alimentation par le développement de l'agroécologie

Face à l'urgence des changements climatiques et de la lutte contre la malnutrition, AFL encourage de nouveaux modèles de production agroécologique, les circuits courts de commercialisation, le micro-entrepreneuriat et favorise le consommateur local, dans le but de renforcer la sécurité alimentaire.

• Favoriser la formation et l'insertion professionnelle et sociale des jeunes

Face au défi de l'employabilité des jeunes de 16-25 ans, AFL déploie des projets FIP – Formation et Insertion Professionnelle – pour faciliter l'accès à la formation professionnelle des jeunes ruraux, renforcer les compétences des formateurs, favoriser la reconnaissance des qualifications professionnelles auprès des acteurs institutionnels (les ministères), afin d'encourager leur insertion sur le marché de l'emploi.

• Développer la filière agropastorale

La filière bétail est un véritable enjeu économique et social des territoires. Elle est une source essentielle de revenus et d'emplois en Afrique de l'Ouest. La mobilité du bétail permet également de lutter contre la dégradation de l'environnement et de promouvoir l'écoagriculture familiale. AFL favorise donc la transhumance transfrontalière par un meilleur accès aux aménagements agropastoraux et à la commercialisation du bétail, afin de renforcer la cohésion sociale dans les territoires entre les différentes communautés et acteurs.

À travers ces trois domaines d'intervention, Acting for Life lutte concrètement contre la pauvreté et l'exclusion, et contribue à répondre aux enjeux du réchauffement climatique.

Depuis 1973, la raison d'être d'Acting for Life est de soutenir les organisations basées dans ses pays d'intervention, afin qu'elles soient pleinement opérationnelles, dans le respect du principe de subsidiarité.

LOCALISATION DE L'AIDE

Depuis quelques années, la notion de « *localisation de l'aide* » est au cœur des débats sur l'aide internationale. Elle s'inscrit dans une réflexion plus large questionnant d'une part, les changements à apporter dans les modes de financement du développement, et d'autre part, une volonté de porter et de faire porter les actions d'urgence et de développement par les acteurs et actrices du terrain. En d'autres termes, localiser l'aide reviendrait à considérer les organisations de la société civile locales (OSC) des partenaires au sens premier du terme, permettant de proposer une aide plus proche du terrain en limitant les intermédiaires. Cette notion est au centre même de la stratégie d'AFL qui pourrait se résumer ainsi « *servir le développement des compétences locales sans s'y substituer !* ». En effet, afin d'éviter un chevauchement des actions et d'entrer en concurrence avec les OSC locales, Acting for Life a choisi de ne pas mettre en place de structures opérationnelles propres. Cela se traduit par un véritable travail de fond sur les plans techniques mais aussi administratifs et financiers ainsi que par la mise en avant de ces partenaires auprès des pouvoirs publics et des principaux bailleurs internationaux. Ainsi, les partenaires d'AFL sont encouragés à solliciter des bailleurs internationaux et français. Ils sont soutenus par Acting for Life, qui progressivement, devient partenaire d'ONG locales, elles-mêmes devenues contractantes.

ACTEURS CLÉS DU DÉVELOPPEMENT SUR LES TERRITOIRES

Les organisations de la société civile

Depuis 50 ans, Acting for Life a tissé un solide réseau de partenariat avec les organisations de la société civile (OSC) des pays du Sud ancrées sur les territoires. En effet, AFL travaille en étroite collaboration avec plus de 50 ONG et organisations professionnelles – groupements de producteurs, coopératives, centres de formation, etc. – mais aussi avec les collectivités locales et territoriales. Le dispositif d'intervention d'AFL repose sur la particularité du montage partenarial au cœur même de sa stratégie. AFL assure à distance la coordination et le suivi des projets (échanges, missions régulières sur le terrain, rapports techniques et financiers des partenaires). Elle renforce les capacités d'intervention des partenaires et leur rôle pour un développement économique local et la mise en place de partenariats économiques sur les territoires. Cette approche territoriale facilite la concertation entre les acteurs concernés, véritable socle d'un ancrage institutionnel durable, qui permet l'appropriation et le portage autonome des actions par tous. AFL sollicite également un réseau d'experts nationaux ou sous-régionaux sur des thématiques spécifiques. La mise en œuvre de programmes d'envoie en renfort conforté AFL dans son rôle pour l'articulation et la mise en réseau de tous ces acteurs jusqu'à couvrir des espaces transfrontaliers, et ce, sur différents continents.



SYSTÈMES ALIMENTAIRES ET ÉCOSYSTÈMES

5 595 783 €

DE BUDGET TOTAL
(Budget total pluriannuel)

CONTEXTE

Depuis 2015, l'insécurité alimentaire a repris sa marche ascendante encore aggravée par les effets du changement climatique, la pandémie de COVID-19 et la guerre en Ukraine. La transition des systèmes alimentaires pour les rendre plus résilients et durables ainsi que la protection des écosystèmes et de la biodiversité deviennent des enjeux majeurs de notre temps. Longtemps marginalisée dans les agendas politiques, l'agriculture familiale fournit 80% des denrées alimentaires mondiales¹. Elle peut jouer un rôle clé pour renforcer la souveraineté alimentaire des territoires et en l'accompagnant dans cette transition écologique face à un modèle productif intensif qui fragilise les écosystèmes et accentue les effets du changement climatique.

ACTIONS

Acting for Life appuie la capacité des populations issues du monde agricole en Afrique de l'Ouest et en Amérique latine, à accéder et gérer durablement les ressources naturelles, humaines, matérielles et financières présentes sur leur territoire, afin de générer une activité économique. AFL met en place des actions de préservation ou restauration des écosystèmes dont sont dépendantes les populations rurales. Les projets accompagnent les familles paysannes, les organisations de producteurs-rices/transformateurs-rices de produits agricoles et les micro-entrepreneurs pour une production diversifiée et adaptée en qualité et quantité aux standards du marché, tout en favorisant les conditions pour la transition vers une production agroécologique et biologique.

Pour répondre à ces enjeux et ainsi contribuer à la transformation des systèmes agricoles et alimentaires, garantir une meilleure répartition de la valeur ajoutée entre acteurs du territoire, Acting for Life se fixe les priorités suivantes :

- **Développer les pratiques écologiques et résilientes** : en appliquant des mesures d'adaptation aux changements climatiques basée sur les écosystèmes² (protection des écosystèmes des espaces naturels et de la biodiversité) ; et en renforçant les pratiques et les infrastructures écologiques sur tous les maillons des filières agricoles (depuis la production jusqu'à la transformation et commercialisation).
- **Améliorer l'aval des filières (essentiellement agricoles) et promouvoir l'accès au marché des productions paysannes** : en renforçant les circuits courts, l'accès aux marchés institutionnels et à l'agriculture contractuelle auprès d'acheteurs privés ; en promouvant la certification des produits et la labellisation territoriale ; en mutualisant les fonctions de l'aval des filières (stockage et distribution) ; en renforçant les capacités pour un meilleur accès aux marchés ; et en développant l'entreprenariat social et solidaire.
- **Faciliter la concertation territoriale multi-acteurs et l'élaboration de politiques publiques locales favorisant la transition des systèmes agricoles et alimentaires à travers des actions de promotion du consommateur local et de plaidoyer en faveur de la commande publique.**

AFRIQUE DE L'OUEST :

2 PROJETS EN 2022

3 PAYS CONCERNÉS

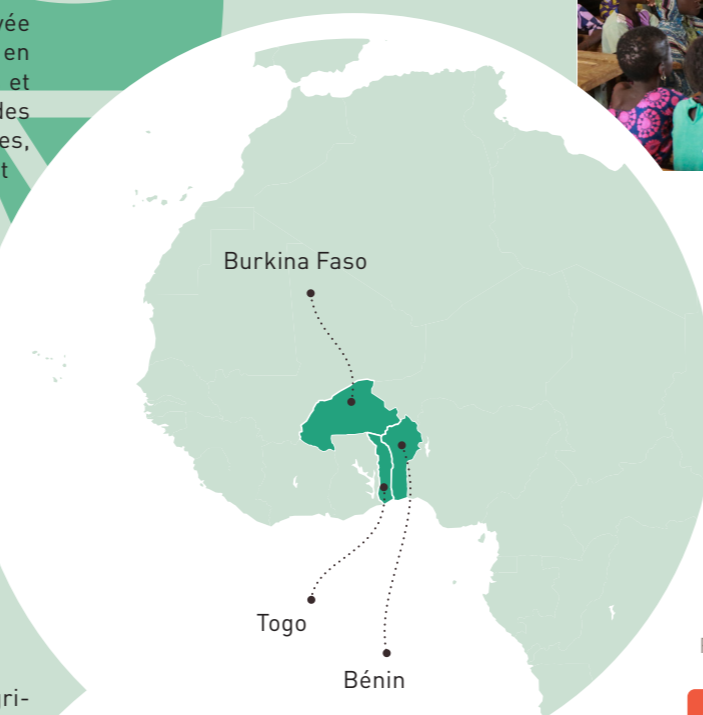
5 PARTENAIRES LOCAUX

AMÉRIQUE LATINE :

3 PROJETS EN 2022

3 PAYS CONCERNÉS

8 PARTENAIRES LOCAUX



TERSAA : Transition des Systèmes Agricoles et Alimentaires sur les Territoires

Pour des systèmes résilients face au changement climatique, favoriser le développement des filières agricoles et alimentaires

2021-2024 • BÉNIN, BURKINA FASO, TOGO, COLOMBIE, PÉROU • Budget : 3 754 060 € (dont AFD : 2 100 000 €) • Partenaires financiers : Agence française de développement (AFD), Air France, Servair, Communauté d'agglomération Roissy-Pays de France, Fondation AnBer, Fondation Bel, Fondation Ditumba, Fondation Girafe Formations sous égide de la Fondation Caritas France, Fondation de France et le Comité Français pour la Solidarité Internationale

Chiffres clés

7 500

PRODUCTEURS / PRODUCTRICES
TRANSFORMATEURS / TRANSFORMATRICES
issus de l'agriculture familiale, dont 55 % de femmes

175

JEUNES CIBLÉS / CIBLÉES
pour la formation-insertion

1 820 ha

DE TERRES CULTIVÉES OU PÂTURAGES
EN TRANSITION ÉCOLOGIQUE

17

CATÉGORIES DE PRODUITS
respectant des normes de qualité



L'agriculture familiale regorge d'opportunités et permet d'accéder à de nouveaux marchés rémunérateurs, de produire durablement et de favoriser l'insertion de la jeunesse. En 2022, Acting for Life a démarré le programme TERSAA, dans 5 pays, avec 8 partenaires locaux, visant à garantir l'accès à des aliments de qualité produits localement pour tous, grâce à une meilleure maîtrise de l'aval des filières agricoles. Pour faciliter une meilleure articulation entre l'agriculture familiale et les marchés locaux, les producteurs sont accompagnés dans la commercialisation de leurs produits. Un appui à la transition agroécologique et à la démarche qualité est apporté, les jeunes hommes et femmes sont impliqués sur les différents éléments de la chaîne de valeur,

afin d'améliorer la durabilité des systèmes de production et de transformation de produits agricoles. De plus, une diversité d'acteurs locaux, du secteur public et privé, sont sensibilisés aux enjeux de l'alimentation, afin de faciliter des partenariats commerciaux et des politiques publiques territoriales voire nationales favorables. Une capitalisation croisée sur les stratégies de commercialisation appliquées par les organisations paysannes est menée sur les deux continents, en collaboration avec l'Institut de recherche pour le développement (IRD).

NOS PARTENAIRES LOCAUX

BURKINA FASO : Confédération Paysanne du Faso (CPF) et OCADES Bobo-Dioulasso

BÉNIN : Groupement Intercommunal des Collines (GIC)

TOGO : Entreprises Territoires et Développement (ETD) et Organisation pour l'Alimentation et le Développement Local (OADEL)

PÉROU : Asociación Jesús Obrero (CCAIJO)

COLOMBIE : Instituto Mayor Campesino (IMCA) et Asociación de Productores Ecológicos de Planadas (ASOPEP)

DISTRISOLIDIAIRE : Des réseaux de distribution solidaires pour la vente de produits agricoles locaux

Soutenir la distribution de produits locaux sur les principes de l'économie sociale et solidaire

2022 - 2025 • BÉNIN • Budget : 238 432 € • Partenaires financiers : Air France, Fondation de France avec le CFSI, Fondation Luciole

Chiffres clés

3 BOUTIQUES
SPÉCIALISÉES

10 PRODUITS CERTIFIÉS BIO SPG
et de mise sur le marché

+300 PRODUCTEURS-TRICES
AGRICOLAS

100 TRANSFORMATEURS-TRICES
DONT 80% DE FEMMES



Au Bénin, le secteur agricole représente 33% du PIB national et emploie 70% de la population active³. Le taux élevé de la croissance démographique (2,7% par an) engendre une hausse de la demande en produits alimentaires. Or, le pays est fortement tributaire des importations de céréales. En outre, plus d'un tiers des producteurs vit sous le seuil de pauvreté et des problèmes de sécurité alimentaire persistent. Pour répondre à ces enjeux et contribuer à la transformation des systèmes alimentaires, un appui à la professionnalisation des filières agricoles est nécessaire. Acting for Life et son partenaire local, Hortitechs Développement, privilégient ainsi des circuits de commercialisation courts, innovants et équitables, une professionnalisation de la transformation des produits agricoles pour une meilleure qualité et diversité des produits, et dernièrement, la sensibilisation des acteurs aux enjeux de l'alimentation. Ce projet vise à assurer l'accessibilité et la disponibilité des produits locaux à un plus grand nombre de ménages et améliorer la résilience des systèmes alimentaires à travers une meilleure maîtrise de l'aval des filières. Pour atteindre ces objectifs, les actions mises en œuvre portent sur : le développement de l'entrepreneuriat social et solidaire et le soutien des boutiques spécialisées pour la distribution de produits locaux, l'adoption de pratiques de transformation agroalimentaire résilientes et la mobilisation des différents acteurs pour un développement durable des systèmes alimentaires.

NOTRE PARTENAIRE LOCAL

Hortitechs Développement, ONG béninoise, a pour objectifs de favoriser l'adoption de technologies agricoles adaptées aux aléas climatiques ; faire adopter de nouvelles alternatives de production agro-biologiques et contribuer à l'émergence d'entreprises compétitives.

³ Soule B.G., Adjovi E., Aboudou F. Impact du commerce agricole sur l'emploi au Bénin - octobre 2012

¹ L'ONU lance la décennie d'action pour l'agriculture familiale qui produit 80% de la Nourriture Mondiale - ONU Info, mai 2019

² L'adaptation basée sur les écosystèmes (AbE) est une approche d'adaptation au changement climatique qui utilise la biodiversité et les services écosystémiques pour protéger les communautés vulnérables exposées à des conditions climatiques extrêmes.

ABA : Territoires « aquatiques » bio-culturels adaptatifs dans les zones humides du sud du Cesar et du cours inférieur du fleuve Magdalena, en Colombie

Face aux impacts du changement climatique, améliorer la résilience environnementale et la souveraineté alimentaire

2012 – 2024 • COLOMBIE • Budget : 215 909 € • Partenaires financiers : Air France, Acting for Life

La zone humide Ciénaga de la Zapatosa est protégée par la Convention internationale de RAMSAR⁴ du fait des bénéfices écologiques importants qu'elle offre : source d'eau douce, réservoir de moyens d'existence (bois, plantes) et de nourriture (pêche, agriculture), captation et stockage des gaz à effet de serre, biodiversité. Or, cette zone est fortement affectée par les changements climatiques ; les populations locales de pêcheurs, paysans et afro-descendants qui y habitent sont vulnérables et fortement impactés par les phénomènes climatiques extrêmes comme les inondations et la sécheresse. Le nouveau projet d'Acting for Life et de son partenaire, la Fundación ALMA, met en œuvre des mesures participatives d'adaptation au changement climatique qui permettent de protéger et restaurer des aires de forêts tropicales. Ces actions facilitent le réaménagement des systèmes sylvo-pastoraux durables pour mieux conserver les écosystèmes et garantir une utilisation respectueuse de l'environnement ; renforcer les capacités de la population pour mettre en œuvre des actions pour améliorer la sécurité alimentaire comme les potagers familiaux agroécologiques, la récupération de sols dégradés et la création d'une banque de semences communautaires.

En outre, sont menées des actions de sensibilisation et de formation en éducation environnementale visant particulièrement un public féminin et jeune, mais aussi des actions de plaidoyer en vue de favoriser une meilleure gestion des ressources naturelles à travers la participation des acteurs de la société civile et des institutions.

NOTRE PARTENAIRE LOCAL

Depuis plus de 30 ans, la **Fundación ALMA** œuvre pour la protection et la préservation des ressources naturelles et a remporté en 2022, le Prix national d'écologie « *Planeta Azul* » pour son engagement.

⁴ « La Convention sur les zones humides d'importance internationale, plus connue sous le nom de Convention de Ramsar, est un traité international qui prône la conservation et l'utilisation rationnelle des zones humides. », La Convention de Ramsar, fiche technique 6, 2015.

Chiffres clés

1 800 FAMILLES D'USAGERS EN MILIEU RURAL

11 ENTREPRISES ASSOCIATIVES DIRIGÉES PAR DES FEMMES

Le Chocó Darién, vaste région au nord de l'Équateur, est une zone d'importance mondiale en raison de sa grande biodiversité et des multiples bassins versants qui s'y trouvent. Toutefois, sa biodiversité est gravement menacée par la déforestation aveugle, l'exploitation forestière illégale, la construction de routes et l'établissement de monocultures industrielles (palme africaine et cacao). La faible gouvernance institutionnelle et la participation limitée de la population à la gestion des ressources affectent également cette zone. Les habitants de la région sont issus de communautés afro-descendantes et métis, de plusieurs nationalités indigènes. Affectées par la pauvreté, nombre de ces communautés dépendent des écosystèmes naturels pour leur subsistance. Le projet BIDA, mis en œuvre aux côtés de

partenaires de la société civile et d'institutions équatoriennes, vise à améliorer la gestion des ressources naturelles à travers le renforcement des acteurs – usagers et institutionnels –, et le développement et l'application de réglementations en matière de gestion environnementale. En outre, le projet renforce les initiatives économiques locales pour produire plus d'aliments (légumes, miel et produits laitiers) et générer des revenus supplémentaires à la population pour subvenir à ses besoins. Les premières actions menées ont permis de faire un état des lieux de la gestion des ressources naturelles (l'eau en premier lieu) au niveau local, mais aussi de débiter l'élaboration des modules de formation proposés aux acteurs locaux et au personnel technique des institutions.

NOS PARTENAIRES LOCAUX

Fundación **ALTROPICO**

Mancomunidad de Gobiernos Autónomos Descentralizados Provinciales de la Región Norte del Ecuador (MNE)

Naturaleza y Cultura Internacional (NCI)

Ministère de l'Environnement, de l'Eau et de la Transition Écologique (MAATE)

Université Technique du Nord (UTN)

Chiffres clés

330 PERSONNES BÉNÉFICIAIRES

50 HECTARES protégés et restaurés

50 POTAGERS FAMILIAUX AGROÉCOLOGIQUES

1 maison de la culture COMMUNAUTAIRE APPUYÉE

1 banque de semences COMMUNAUTAIRE CRÉÉE



NOTRE ENGAGEMENT POUR LE CLIMAT

LA TRANSITION ÉCOLOGIQUE ET LA RESPONSABILITÉ ENVIRONNEMENTALE ET CLIMATIQUE DES ORGANISATIONS (RECO)

Nos actions concrètes pour contribuer à la transition écologique

Agropastoralisme

En appuyant la mobilité du bétail, condition intrinsèque pour le secteur de l'élevage de ruminants en Afrique de l'Ouest, Acting for Life favorise un système de production de viande bovine résilient au changement climatique, adapté aux spécificités de la production fourragère au Sahel, et contribue au maintien de la biodiversité. Par la transhumance, le bétail permet d'entretenir les parcours en savane, et ainsi stabiliser la strate herbacée et favoriser la régénération arborée. La savane tropicale possède une plus grande capacité de séquestration de carbone dans les sols que n'importe quel autre écosystème. Lorsque la mobilité du bétail est préservée, les troupeaux jouent un rôle de protection des écosystèmes des terres sèches, qui sont alors plus résilients. À l'inverse, lors de la conversion des pâturages naturels en terres agricoles, ces bénéfices sont perdus. Quant aux émissions d'origine animale, elles sont compensées par la séquestration de carbone dans les sols et la végétation. En définitive, l'élevage transhumant se rapproche de la neutralité carbone.

Alors qu'aucun pays n'est épargné par les conséquences du dérèglement climatique, le Haut-Commissariat des Nations unies pour les réfugiés (HCR) prévoit 250 millions de réfugiés climatiques dans le monde, d'ici 2050. Essentiellement localisées en Afrique et en Amérique latine, les populations les plus vulnérables en subiront lourdement les conséquences. À cela s'ajoute une situation complexifiée par des inégalités économiques, sociales et de genre caractérisées au niveau mondial. Ce constat est une étape essentielle pour agir en faveur de la justice climatique, alors même que les pays les plus riches et industrialisés sont historiquement responsables du réchauffement de la planète⁵. Et les conséquences du changement climatique vont dramatiquement s'intensifier dans les pays qui ne portent pas la responsabilité de la situation actuelle et future.

⁵ Selon les rapports du GIEC (Groupe d'experts intergouvernemental sur l'évolution du climat).

Systèmes Alimentaires et Écosystèmes

Pour relever le défi de nourrir les villes avec des produits locaux et de qualité, Acting for Life accompagne les petits producteurs et transformateurs à produire de façon durable en intégrant les enjeux environnementaux mais aussi, à mettre en place des circuits courts de commercialisation. Ainsi, les producteurs et transformateurs améliorent la qualité de leurs produits et accèdent à une certification, valeur ajoutée pour les produits. En incluant une dimension agroécologique aux pratiques culturales et en préservant les écosystèmes, l'agriculture familiale développe de nouveaux systèmes plus résilients aux effets du changement climatique et multiplie les impacts positifs sur l'environnement (meilleure gestion des sols et de l'eau, réduction de la pollution de l'air et des émissions de gaz à effet de serre, protection et préservation de la biodiversité...), tout en améliorant les revenus tirés de la commercialisation des produits.

Formation et Insertion Professionnelle

Dans les pays d'intervention d'Acting for Life, les enjeux de la transition écologique climatique génèrent de nouveaux besoins de formation et créent des opportunités d'insertion professionnelle dans de nombreux secteurs d'activité. Les projets de formation et d'insertion professionnelle et sociale, menés par l'association, s'inscrivent dans cette logique de transition écologique à travers les filières agricoles (agroécologie) et alimentaire, le BTP (écoconstruction, électricité photovoltaïque, usage des matériaux locaux) et par les enseignements de la préservation des écosystèmes naturels.



Face à la menace que le changement climatique représente pour nos sociétés, Acting for Life est consciente de la nécessité de remettre en discussion le modèle organisationnel des acteurs de la solidarité internationale. Pour relever ce défi, depuis la COP 2015, Acting for Life s'engage à analyser ses pratiques et à les faire évoluer vers un modèle plus durable.

- AFL est impliquée dans le groupe de réflexion du réseau des ONG françaises, Coordination SUD, pour réfléchir et améliorer les pratiques en matière environnementale des acteurs de la solidarité internationale.
- AFL a réalisé un état des lieux pour mesurer l'empreinte carbone de ses activités opérationnelles, parmi lesquelles, les déplacements de ses équipes en France et dans les pays d'intervention.
- AFL a mis en place une politique de recyclage et réduction de déchets au siège, et a réalisé un guide de bonnes pratiques à suivre dans le cadre des activités sur le terrain.
- AFL a mené un travail de sensibilisation auprès de ses équipes et organisations partenaires. Pour cela, l'ONG a identifié un référent climat et a créé un groupe de travail pour réfléchir de manière transversale à la façon d'améliorer les actions sur le terrain et les pratiques globales.

Acting for Life poursuit son engagement en faveur de la transition écologique. D'une part, elle identifie les actions propres à son fonctionnement sur lesquelles elle peut réduire son impact négatif (réduire l'empreinte carbone en optimisant les déplacements locaux et internationaux, réduire la consommation énergétique au siège...). D'autre part, elle s'attèle à améliorer l'impact positif de ses projets, qui représentent le cœur de son action.

FORMATION ET INSERTION PROFESSIONNELLE

10 287 831 €

DE BUDGET TOTAL
(Budget total pluriannuel)

7 PROJETS EN 2022

6 PAYS CONCERNÉS

10 PARTENAIRES LOCAUX

CONTEXTE

La population africaine continue à fortement augmenter et pourrait atteindre 2,4 milliards d'habitants en 2050, dont 50% de moins de 25 ans⁶. Si cette jeunesse est porteuse d'espoir pour les États, elle se heurte néanmoins à des problèmes majeurs d'accès aux ressources financières, sociales et politiques. Cette population jeune constitue un véritable atout pour le développement du continent, si elle est accompagnée par des mesures fortes en faveur de l'éducation, de la formation professionnelle et de la création d'emplois mais également en faveur des dimensions sociales, politiques et citoyennes du développement de la jeunesse. Acting for Life, porteuse de cette vision, propose des actions permettant de placer la jeunesse en tant qu'actrice de son propre changement.

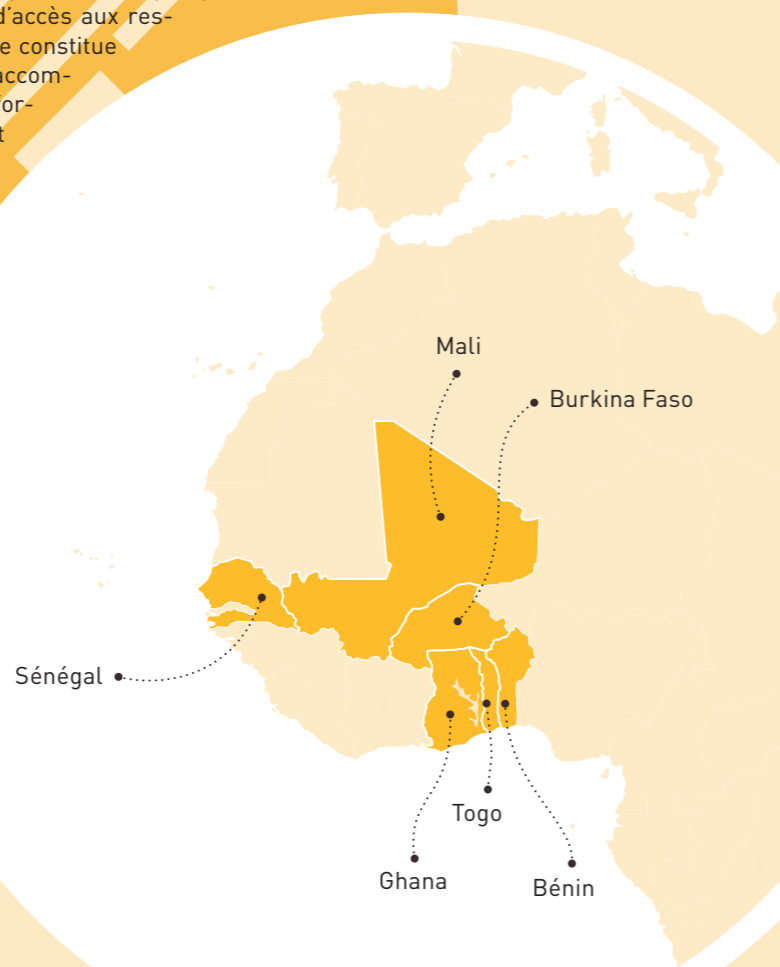
ACTIONS

Face au défi de la formation et de l'insertion professionnelle des jeunes hommes et des jeunes femmes, les actions entreprises par Acting for Life visent à optimiser les conditions d'accès à une formation de qualité et augmenter les opportunités professionnelles et les revenus des bénéficiaires par :

- **L'amélioration de l'accès des jeunes, éloigné-e-s de la formation ou déscolarisé-e-s, en situation de vulnérabilité ou susceptibles de le devenir, à la formation professionnelle en s'appuyant sur les acteurs locaux (tissus associatifs, centres de formation, collectivités territoriales), et à travers la prise en charge des frais de scolarité des jeunes soutenus tout au long de leur formation, ainsi que par le renforcement scolaire et le développement de compétences transversales telles que l'entrepreneuriat, l'informatique, l'environnement, les questions d'inégalités de genre, le marketing, etc.**
- **Le renforcement des filières à haute intensité de main-d'œuvre : maçonnerie, électricité, plomberie, agriculture et élevage ou en contribuant à la transition écologique : écoconstruction, photovoltaïque, agroécologie; l'appui à la commande institutionnelle et le renforcement de la compétitivité des filières.**
- **Le développement de l'insertion des jeunes sur le marché du travail à travers des dispositifs innovants qui permettent un accès égal des hommes et des femmes à un emploi décent durable et qui mobilisent des partenariats entre les acteurs publics de la formation, les entreprises et les acteurs sociaux.**
- **Une systématisation de la prise en compte de l'autonomisation des jeunes femmes en favorisant leur accès à la formation, à l'emploi et à l'entrepreneuriat.**

En 2022, Acting for Life appuie 10 ONG locales et 14 centres de formation dans six pays d'Afrique de l'Ouest et permet à 8 000 jeunes de se former et de s'insérer dans la vie économique et locale.

⁶ En 2050, plus de la moitié de la population africaine aura moins de 25 ans - AFD, juin 2019



PAMPEC : Projet d'appui aux métiers de la pierre et de l'écoconstruction

Un développement économique et social pour améliorer l'insertion des jeunes

2019-2022 • BÉNIN, MALI, TOGO • Budget : 1 050 000 € • Partenaires financiers : Agence française de développement (AFD), Air France, Fondation AnBer

Chiffres clés

172 JEUNES FORMÉ-E-S
dont 22% de femmes

6 CHANTIERS ÉCOLES



Malgré les difficultés imposées par la crise sanitaire liée à la pandémie de COVID-19, Acting for Life et ses partenaires ont œuvré en faveur de l'insertion professionnelle des jeunes dans le secteur du bâtiment au Bénin, au Mali et au Togo. Le projet PAMPEC a permis la réalisation d'un suivi-insertion post-formation et de modalités d'appui à l'insertion professionnelle. Afin d'améliorer le développement économique et social des artisans et des jeunes, de nouvelles offres de formation diversifiées, des dispositifs de suivi-insertion et l'appui au développement de filières d'éco-construction à travers la commande institutionnelle ont été mis en œuvre. Face au succès de ce projet, l'action se poursuit pour trois années supplémentaires sous l'appellation « MADE ».

MADE : Maçons de demain : former et insérer dans l'écoconstruction

Nouveau défi : amplifier la dynamique de la filière de l'écoconstruction

2022-2025 • BÉNIN, TOGO • Budget : 933 657 €
Partenaires financiers : Agence française de développement (AFD), Air France, Fondation AnBer

Le domaine de la construction et du bâtiment constitue un important secteur porteur d'emploi du point de vue des entreprises du secteur formel mais aussi de l'artisanat et de l'économie informelle, qui représente plus de 70% de l'emploi⁷. Ce secteur est créateur d'emplois mais il manque de main-d'œuvre notamment d'ouvriers qualifiés. C'est pour ce potentiel d'insertion, et pour renforcer l'offre d'ouvriers qualifiés sur le marché, que le projet MADE vise à donner l'accès, aux jeunes en situation de vulnérabilité du Nord Togo et du Nord Bénin, à des formations en maçonnerie et écoconstruction, à appuyer leur insertion et renforcer le plaidoyer en faveur des matériaux locaux. Ainsi, 40 jeunes seront formés en CAP et Brevets techniques maçonnerie (formation longue diplômante) et 45 jeunes sur l'écoconstruction (formation courte qualifiante). Un appui à l'insertion sera réalisé à travers plusieurs mécanismes : appui aux plans d'affaires, achats d'équipements collectifs, visites d'échange, chantiers écoles. Le projet s'appuie sur les actions engagées dans le cadre du PAMPEC qui a permis de former 172 jeunes dont 22% de jeunes femmes dans les métiers du bâtiment. Cette phase précédente a également permis de confirmer l'intérêt des autorités locales. En effet, au regard des enjeux climatiques et d'emplois locaux directs ou indirects, cette filière d'écoconstruction constitue un intérêt général et territorial qui justifie un soutien spécifique par la commande institutionnelle. Celle des collectivités locales surtout ; et celles d'autres bailleurs publics et privés mettant en œuvre des programmes nationaux et internationaux. Ainsi la construction de 6

bâtiments publics en matériaux locaux a été appuyée dans le cadre du projet pour un montant total de près de 15 000 000 de FCFA soit en moyenne 15% du coût total du chantier.

⁷ Le poids du secteur informel pourrait freiner la reprise post-COVID dans les économies en développement - Banque mondiale, mai 2021

Chiffres clés

85 JEUNES FORMÉ-E-S
dont 20% de jeunes filles

3+ CENTRES DE FORMATION PROFESSIONNELLE APPUYÉS

153 JEUNES ARTISANS
issu-e-s de la promotion précédente

MADE-M : le projet se poursuit au Mali

Acting for Life intervient au Mali depuis 2015 et accompagne son partenaire APAPE-PH pour mener des projets d'agropastoralisme, de formation et d'insertion professionnelle. Malgré l'arrêt de l'aide publique au développement de la France à destination du Mali en novembre 2022, AFL a pris la décision de poursuivre ses projets en cours et son appui à la société civile malienne sur fonds propres. Le projet de formation et d'insertion professionnelle, à destination de jeunes en situation de vulnérabilité de la région de Bandiagara, a pour objectif de former et d'insérer 74 jeunes dans les métiers du bâtiment (maçonnerie et écoconstruction). Le MADE-M est mis en œuvre localement par APAPE/PH, Association pour la Promotion de l'Agropastoralisme, du Pastoralisme et de l'Élevage / Promotion Humaine. A sa mission d'appui au pastoralisme et à la gestion des ressources naturelles, s'ajoutent la promotion humaine et un souci particulier d'appui à la jeunesse dans une région en proie aux difficultés sécuritaires qui compromettent leurs perspectives économiques et sociales.

PROFIL II : Projet d'appui à la formation et l'insertion socioéconomique des jeunes ruraux de la région Est du Burkina Faso

Favoriser l'insertion des jeunes par la formation, le renforcement de la cohésion sociale et la réduction des inégalités de genre

2022-2025 • BURKINA FASO • Budget : 5 000 000 €

Partenaires financiers : Agence française de développement (AFD)

Le projet PROFIL II vise à renforcer le développement de la formation professionnelle rurale en tant que levier efficace de dynamisation de l'économie et de résilience des populations. Il s'agit de la deuxième phase d'un projet de 3 ans qui a permis de former 1 000 jeunes. Le projet est mis en œuvre dans 17 communes de la région de l'Est du Burkina Faso, zone où la situation sécuritaire et alimentaire s'est considérablement dégradée depuis 2018. En 2022, 2 114 jeunes de 18 à 35 ans (dont 56% de femmes) vivants en zone rurale, analphabétisés ou avec un niveau de scolarisation faible, ont bénéficié de formations courtes (5 à 20 jours) et pratiques dans les domaines de l'agriculture et de l'élevage (champs écoles, agroécologie, embouche, etc.) et de l'artisanat rural (fabrication de ruches, soudure agricole, biodigesteur, etc.). Des modalités innovantes telles que le déplacement des formations vers les zones d'habitation des apprenants ont permis de répondre

aux attentes des jeunes dans un contexte de diminution de l'offre de formation et de difficulté d'accès, dû notamment au contexte sécuritaire. Cela se matérialise par l'engouement des jeunes à rejoindre ce dispositif de formation-insertion, avec plus de 15 000 candidatures déposées cette année. En 2023, 2 500 jeunes dont au moins 30% de personnes déplacées internes seront formés dans les métiers précités. Parallèlement, des actions visant à renforcer l'insertion des jeunes telles que l'alphabétisation fonctionnelle, la formation en entrepreneuriat, etc., seront réalisées. Des activités visant à réduire les inégalités de genre et à renforcer la cohésion sociale seront aussi développées.

Chiffres clés

5 000 JEUNES DE 18 À 35 ANS FORMÉ-E-S

50% d'hommes et de femmes
30% de personnes déplacées internes

300 PERSONNES EN SITUATION D'EXCLUSION

accompagnées dans le renforcement et/ou la création d'une activité économique

NOS PARTENAIRES LOCAUX

Association de Recherche et de Formation Agroécologique (ARFA) vise à promouvoir les pratiques agroécologiques et la protection de l'environnement. Elle a accompagné la création du Conseil National de l'Agriculture Biologique (CNA-Bio), structure faîtière des acteurs de l'agriculture biologique/écologique.

Réseau de communication sur le pastoralisme (RECOPIA) intervient sur le territoire burkinabé afin de créer des liens entre les pasteurs, les sociétés rurales locales et les autorités, autour des questions relatives au pastoralisme.

Association Tin Tua (TIN TUA)



READY : Raising Employment Access and Development for Youth

Améliorer l'accès à l'emploi des jeunes pour un meilleur développement économique

2017-2022 • BURKINA FASO • Budget : 3 304 174 € • Partenaires financiers : Agence norvégienne de coopération au développement (NORAD), Fondation Ditumba, Fondation AnBer

Chiffres clés

1 300 JEUNES FORMÉ-E-S

dont 812 jeunes formé-e-s en électricité, en plomberie et en agriculture

551 JEUNES DIPLÔMÉ-E-S

NOS PARTENAIRES LOCAUX

OCADES Bobo Dioulasso, Organisation catholique pour le développement et la solidarité, développe des projets d'éducation dans les domaines de l'hydraulique et de l'agriculture dans la région des Hauts Bassins.

Association Tin Tua (TIN TUA), impliquée dans le secteur de l'électrification solaire, a créé un centre de formation agricole et développé ses propres modules de formation agricole et d'appui à l'entrepreneuriat.

Centres de formation : Centre Fa-Tien, Centre CAPE, ANPE Hauts-Bassins, ANPE Cascades, ANPE Fada N'Gourma, ANPE Dori, CPFL Louis Querbes (Centre de formation professionnelle).

À l'instar des autres pays de la sous-région, les centres de formation professionnelle du Burkina Faso ne disposent pas de plateaux techniques suffisamment équipés et les programmes de formation sont souvent peu adaptés aux innovations et aux besoins du marché de l'emploi. Dans ce contexte, Acting for Life a mené un projet d'envergure dans 4 régions du Burkina Faso : les régions du Sahel, de l'Est, des Cascades et des Hauts-Bassins. Le projet READY a permis la formation de près de 1 300 jeunes en électricité, plomberie et agriculture, et le renforcement de 8 centres de formation publics et privés (matériel et ressources humaines). Deux types de formation étaient proposés : des cursus longs et qualifiants de deux années (BQP ou CQP), pour des jeunes déscolarisés et sans emploi ; et des formations modulaires courtes (de 3 à 5 jours) axées sur l'agroécologie, destinées à des agriculteurs et agricultrices vulnérables. En 2022, le projet READY s'est focalisé sur l'insertion professionnelle des jeunes, notamment via des formations complémentaires : confiance en soi, environnement, droit du travail, gestion/entrepreneuriat, etc. ; mais aussi en se rapprochant d'entreprises spécialisées en plomberie et en électricité (diagnostic des besoins et mise en stage des jeunes). En moyenne, un an après leur formation, 70 à 80% des jeunes interrogés exerçaient une activité génératrice de revenus, dans leur domaine de formation. Cette dernière année de mise en œuvre a aussi permis de capitaliser sur les acquis du projet, lors d'un atelier organisé en septembre à Ouagadougou.



RÉDUIRE LES INÉGALITÉS DE GENRE

ACCROÎTRE L'INCLUSION DES FEMMES AU CŒUR DE NOS PROJETS ET APPUYER LE RENFORCEMENT DE LEUR POUVOIR DÉCISIONNEL

Un travail de recherche⁸ portant sur les inégalités multi-dimensionnelles en Afrique de l'Ouest montre que « la situation des femmes pauvres peu scolarisées en milieu rural est bien pire que celle du reste de la population ». Bien qu'il y ait relativement plus de femmes africaines présentes sur le marché du travail que dans d'autres régions du monde, beaucoup d'entre elles exercent un travail informel, mal rémunéré, peu productif et n'ont accès à des formations professionnelles. Ainsi, un rapport du PNUD⁹ met en évidence que disposer d'une proportion égale de femmes et d'hommes dans la population active, d'un accès équitable au travail rémunéré et d'un niveau identique de productivité permettrait d'augmenter le PIB de l'Afrique de 5 à 18 %. Ce sont précisément les pays qui présentent les plus grands écarts entre les genres qui ont le plus à gagner dans ce processus.



Dans les pays d'Amérique latine en dépit d'un indice de développement humain plus élevé, tous les indicateurs démographiques, sociaux ou économiques révèlent aussi des inégalités multi-dimensionnelles très marquées hommes/femmes, ville/campagne, régions dynamiques/régions en crise.

Enfin, il convient également de souligner que les impacts du changement climatique diffèrent en fonction du genre. Les femmes et les filles sont plus vulnérables aux impacts climatiques que les hommes : les crises climatiques creusent les inégalités de genre¹⁰.

Notre engagement pour l'égalité des genres

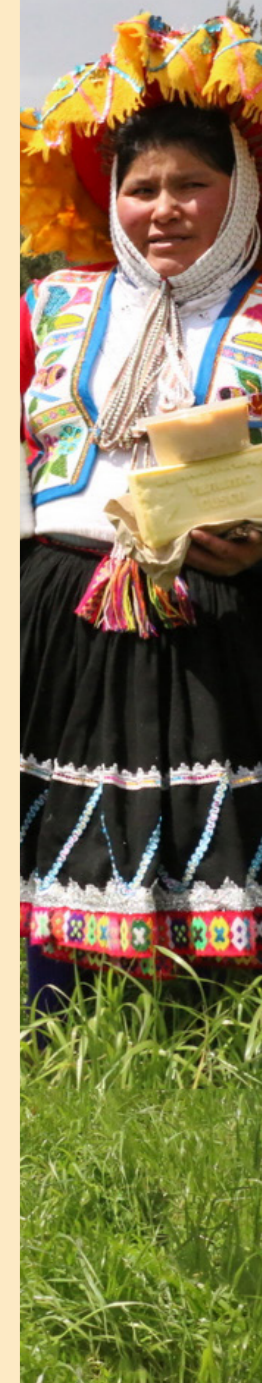
Acting for Life (AFL) poursuit ce double objectif de réduire les inégalités de genre et de renforcer l'impact économique de ses projets à travers une meilleure inclusion des femmes qui y contribuent ou en bénéficient. Il s'agit également de renforcer leur pouvoir décisionnel. De ce fait, la prise en compte de la problématique des inégalités de genre est devenue une partie intégrante de nos démarches et de nos projets selon trois axes :

- Avec ses partenaires, Acting for Life identifie pour chacune de ses thématiques d'intervention les leviers les plus pertinents qui permettent de réduire les inégalités de genre. Par exemple, nos projets contribuent à valoriser les métiers les plus féminisés d'une chaîne de valeur ou à faciliter l'accès des jeunes femmes aux formations professionnelles peu féminisées. Nos actions permettent de les accompagner d'une façon spécifique tout au long du cycle de formation et dans leur processus d'insertion professionnelle.
- L'association s'attache à mesurer en premier lieu les progrès en matière de participation des femmes et les retombées en termes économiques et sociaux de cette plus grande participation. En second lieu, AFL s'attèle à évaluer d'une part, l'appétence des femmes à participer et à faire valoir leurs droits et, d'autre part, l'acceptabilité des hommes (au sein des organisations partenaires, les personnes bénéficiaires de nos projets) à soutenir ce mouvement de rééquilibrage entre les genres et de renforcement du pouvoir des femmes. Ces analyses ont pour objectif de nourrir la réflexion sur le montage des nouveaux projets, de contribuer à définir les priorités des organisations partenaires en matière d'égalité de genre et de faciliter l'échange des bonnes pratiques entre organisations.
- En cohérence avec son modèle, AFL fait en sorte que cette problématique soit portée aussi et avant tout par ses partenaires. En effet, les dimensions culturelles et sociales étant particulièrement prégnantes, le changement ne peut être porté que par les acteurs du développement au niveau local. Ainsi, l'ONG incite et accompagne ses partenaires vers une féminisation progressive de ses instances de gouvernance, de son management et de ses salariés. La prise en compte des problématiques de genre dans leur plan d'actions et leurs projets est fortement encouragée.

⁸ Analyse des inégalités multidimensionnelles en Afrique de l'Ouest et stratégie de réduction des inégalités Auteur Teresa Cavero – Projet de recherche DEVCO, AFD, AECID et OXFAM, novembre 2020

⁹ Closing gender gaps in labour and productive resources in Africa – UNDP, novembre 2018

¹⁰ Inégalités entre les sexes et changements climatiques : des enjeux étroitement liés – ONU Femmes, février 2022



AGROPASTORALISME

16 000 000 € DE BUDGET TOTAL (Budget total pluriannuel) **7 PROJETS EN 2022** **10 PAYS CONCERNÉS** **28 PARTENAIRES LOCAUX**

CONTEXTE

Dans un contexte de changements climatiques et de crise sécuritaire complexe à travers l'Afrique de l'Ouest, le pastoralisme et l'agropastoralisme – technique de production qui associe agriculture et élevage – représentent un lien fort entre pays sahéliers et côtiers. Ce système d'élevage est une filière économique stratégique pour l'Afrique de l'Ouest, elle représente 69% des revenus des ruraux dans la zone Sahel¹¹.

ACTIONS

Acting for Life, acteur majeur de l'appui à l'agropastoralisme depuis 50 ans et reconnue pour son expertise depuis près de 20 ans, contribue à favoriser le développement de l'élevage mobile en facilitant l'accès aux aménagements agropastoraux et aux infrastructures marchandes. En collaboration avec les organisations de la société civile (OSC), les collectivités territoriales et leurs regroupements (inter-collectivités), AFL coordonne des projets en Afrique de l'Ouest, pour augmenter la résilience des populations et appuyer le développement des territoires, grâce à une meilleure redistribution des bénéfices tirés de la vente de bétail. Plus spécifiquement, Acting for Life contribue à :

- **Apaiser les tensions liées à l'élevage mobile en menant des actions de sensibilisation et plaider pour une mobilité apaisée :** débats informés multi-acteurs sur les enjeux de la filière, mise en place d'outils d'aide à la décision tels que la cartographie, les données statistiques sur les infrastructures marchandes, etc.,
- **Sécuriser la mobilité des troupeaux en réalisant des aménagements agropastoraux :** balisage de couloirs de passage des animaux, sécurisation des aires de repos et de pâture, construction de points d'eau et provision des services aux agropasteurs (santé animale et alimentation du bétail),
- **Développer la commercialisation du bétail** en construisant des infrastructures marchandes telles que des marchés à bétail et des quais d'embarquement,
- **Accompagner le développement socio-économique des territoires** en augmentant les retombées économiques de la filière, notamment les recettes fiscales des communes,
- **Faciliter une gouvernance partagée des territoires** en renforçant la collaboration entre les OSC, les collectivités territoriales et les représentants de l'État.



Selon Cédric Touquet, Responsable programmes Afrique à Acting for Life : « La dégradation du contexte sécuritaire exacerbe les stéréotypes sur le fonctionnement de la filière, stigmatisant ses principaux acteurs en les rendant coupables de tous les troubles. La pratique de l'élevage mobile est complexifiée et les externalités positives de la filière, pourtant considérables sur les territoires, passent au second plan. Plus que jamais, il convient d'investir dans cette filière, de déconstruire les stéréotypes et d'accompagner la mise en place d'une communauté d'intérêt entre les différentes catégories d'acteurs [agriculteurs, éleveurs, élus et représentants de l'État] ».

REPOT : Résilience des populations rurales sur le territoire transfrontalier Nord-Est Guinée, Ouest Burkina Faso, Nord Côte d'Ivoire

Renforcer la cohésion sociale et la résilience des populations rurales transfrontalières

2022 – 2024 • BURKINA FASO, CÔTE D'IVOIRE, GUINÉE • Budget : 1 516 500 € • Partenaire financier : Centre de crise et de soutien (CDCS) du ministère de l'Europe et des Affaires étrangères (MEAE)

L'économie locale de la bande transfrontalière entre le Burkina Faso, la Côte d'Ivoire et la Guinée, repose essentiellement sur le secteur agricole (agriculture, élevage, pêche) et le commerce transfrontalier, avec une place prépondérante de la filière bétail-viande. Depuis 2020, la situation sécuritaire le long de la frontière entre le Burkina Faso et la Côte d'Ivoire s'est particulièrement dégradée et l'instabilité sécuritaire grandissante impacte fortement les moyens d'existence des populations rurales. À cela s'ajoute la forte stigmatisation des éleveurs peuls ainsi que la réduction des espaces pastoraux et de l'accès aux ressources naturelles pour le bétail. Le projet REPOT renforcera la cohésion sociale entre les communautés à travers l'amélioration de la résilience des populations rurales transfrontalières, et en particulier des agriculteurs et agropasteurs en situation précaire. Les dispositifs communautaires et territoriaux de gestion et de prise de décision portant sur la mobilité du bétail seront consolidés par 12 sessions de renforcement des capacités des acteurs des territoires, l'établissement de 500 Cartes Nationales d'Identité, la mise en place de 44 dispositifs de veille et



d'alerte et 12 espaces de dialogue. Le projet soutiendra également les moyens d'existence des populations vulnérabilisées par les effets de l'insécurité par la réalisation par THIMO (Travaux à Haute Intensité de Main-d'Oeuvre) de 8 aménagements agropastoraux, l'appui à 22 Associations villageoises d'épargne et de crédit (AVEC) et AGR (Activités Génératrices de Revenus). Ce soutien se manifestera aussi par la distribution de 660 kits en petits ruminants, en couverture sanitaire et 17 tonnes de fourrage. 15 000 têtes de bovins/petits ruminants et 10 000 volailles seront vaccinés et 7 points d'eaux agropastoraux réalisés.

NOS PARTENAIRES LOCAUX

Réseau de Communication sur le Pastoralisme (RECOPA)

Association des Éleveurs de bovins de la Région de Boukani (AEBRB)

Organisation Professionnelle des Éleveurs de Ferkessedougou (OPEF)

Fédération Régionale des Éleveurs de la Filière Bétail-Viande de Kankan (FREFBV-K)

Chiffres clés

3 FONDS D'URGENCE COGÉRÉS

110 000 PERSONNES BÉNÉFICIAIRES DIRECTES

1 100 KITS DE PREMIÈRE NÉCESSITÉ & 308 TONNES DE VIVRES DISTRIBUÉS

574 000 PERSONNES BÉNÉFICIAIRES INDIRECTES

PRECIT : Projet de Renforcement de l'Entente et de la Cohésion Intercommunautaire au niveau Transfrontalier

Faciliter le dialogue entre les communautés et renforcer la gouvernance pour une meilleure cohésion sociale

2020 – 2022 • MALI, BURKINA FASO • Budget : 1 665 395 € • Partenaires financiers : Union Européenne, Air France

Le contexte sécuritaire est fortement dégradé dans les provinces et départements transfrontaliers du Mali et du Burkina Faso. Bien que la majorité des ménages vivent de l'agropastoralisme, et alors même que les pressions sur les ressources naturelles sont déjà nombreuses, l'absence d'investissement dans la filière a accru les difficultés d'accès aux ressources pastorales. Cette situation génère de nombreux conflits et leur instrumentalisation. À travers la mise en place d'espaces de dialogue intercommunautaires et la tenue de débats informés sur les enjeux du développement économique de la mobilité du bétail, le PRECIT facilite le dialogue entre les différents groupes d'acteurs impliqués sur les territoires, dans l'objectif de favoriser les prises de décision concertées et de prévenir tensions et conflits. Ainsi, grâce à la réalisation d'aménagements stratégiques (5 points d'eau, 2 aires de pâtures, 70 ha d'espaces de pâtures régénérés par THIMO, etc.), la pression sur les ressources et les tensions sur leurs usages sont réduites. Fin juin 2022, 21 espaces de dialogue et 30 relais de veille locale ainsi que 2 SIT (Systèmes d'Information aux Transhumants) ont été mis en place. 775 agropasteurs ont reçu des Cartes Nationale d'Identité au Burkina Faso, indispensables pour la transhumance transfrontalière et dans le contexte actuel d'insécurité. 45 Associations villageoises d'épargne et de crédit (AVEC) ont été créées et renforcées avec 41 AGR (Activité Génératrice de Revenus). 3 réseaux de santé animale ont été mis en place et 45 auxiliaires vétérinaires formés et équipés. 1 intercollectivité a été subventionnée et accompagnée au Mali dans l'élaboration d'un schéma d'aménagement pastoral. Le projet a un impact direct sur les revenus, la sécurité alimentaire et la cohésion sociale. Il soutient l'autonomisation des jeunes, et réduit les risques de glissement vers l'extrémisme et la radicalisation.



NOS PARTENAIRES LOCAUX

Association pour la Promotion de l'Agropastoralisme, du Pastoralisme, de l'Élevage et de la Promotion Humaine (APAPE-PH).

Association pour la Promotion de l'Élevage au Sahel et en Savanes (APES).

Initiatives-Conseil-Développement (ICD).

Réseau de Communication sur le Pastoralisme (RECOPA).

Partenaire transversal : **Vétérinaires Sans Frontières Belgique (VSF-B)**

Chiffres clés

15 000 MÉNAGES PASTORAUX ET AGROPASTORAUX

+ 60 ESPACES DE DIALOGUE incluant 2 000 personnes d'appartenances communautaires différentes

402 TONNES D'ALIMENTS-BÉTAIL

Préserver la mobilité du bétail pour un meilleur développement économique

2018 - 2022 • BÉNIN, BURKINA FASO, CÔTE D'IVOIRE, GHANA, GUINÉE, MALI, NIGER, NIGERIA, TOGO • Budget : 13 000 000 €
Partenaires financiers : Union Européenne, Air France, Agence française de développement (AFD)



AGIR EN FAVEUR DE LA COHÉSION SOCIALE

Chiffres clés **980 000** AGROPASTEURS RURAUX **140 000** MÉNAGES **+100** COLLECTIVITÉS TERRITORIALES

La filière bétail constitue un formidable levier de ressources financières pour les agropasteurs et les acteurs de la filière mais aussi de ressources fiscales mobilisables pour l'aménagement et la gestion de l'espace, la formation, l'emploi, et le développement territorial global. L'élevage génère toute l'année des revenus pour les agents économiques (producteurs, opérateurs), mais aussi pour les collectivités décentralisées et leurs administrés, grâce en particulier aux marchés à bétail. En effet, les collectivités bénéficient des réinvestissements sociocommunautaires grâce aux recettes fiscales dégagées par les aménagements marchands. L'année 2022 a été la cinquième et dernière année de mise en œuvre du PAMOBARMA. Dans son ensemble, la période de mise en œuvre du projet n'a pas connu d'évolution favorable du contexte en matière de mobilité transfrontalière. Bien au contraire, que ce soit pour des raisons sécuritaires ou sanitaires, le repli des États ouest-africains sur eux-mêmes et les fermetures

NOS PARTENAIRES LOCAUX

RECOPA, URFBV, AREN, GAJEL, OPEF, AEERB, GDCA, CIKOD, GEVAPAF, FENAPFIBVTO, ANOPER, APSS, VSF, ACAD, ETD, GIC, FREFBV-K



des frontières à la mobilité humaine et animale ont été un vrai défi pour la mise en œuvre des activités. Ces événements ont également permis d'illustrer l'importance de la filière agropastorale, qui est au cœur des enjeux transfrontaliers politiques, économiques et sociaux actuels et ont rendu toutes interventions sur cette filière d'autant plus pertinentes. Malgré le contexte, la mise en œuvre du PAMOBARMA s'est poursuivie sur l'ensemble des 9 pays d'intervention et avec les partenaires locaux. D'importants aménagements ont ainsi vu le jour au cours du projet : 1 656 km de pistes sécurisées, 46 points d'eau réalisés, 17 aires de repos et 15 aires de pâtures balisées, 10 marchés à bétail et 16 quais d'embarquement construits, 14 magasins d'aliment bétail construits et 1 264 tonnes d'aliment bétail achetés. 7 postes de vétérinaires ont également été construits ou réhabilités ainsi que 2 parcs de vaccination. Le suivi-évaluation mis en place sur 5 ans a permis de capitaliser les données et analyses à l'échelle locale au niveau de chaque territoire.

PAP-Bio Comoé : Gestion durable, participative et intégrée en lien avec la préservation de la biodiversité des territoires périphériques du Parc national de la Comoé

Pour la préservation de la biodiversité du Parc national de la Comoé en Côte d'Ivoire

2019-2023 • CÔTE D'IVOIRE • Budget : 2 220 000 € • Partenaires financiers : Union Européenne, Fonds français pour l'environnement mondial (FFEM), Air France

Chiffres clés **13** PARA-VÉTÉRINAIRES FORMÉS ET ÉQUIPÉS **170 km** DE PISTES SÉCURISÉES

5 BARRAGES PASTORAUX
8 AIRES DE PÂTURE ET DE REPOS
2 PARCS DE VACCINATION RÉALISÉS
4 PARCS DE NUIT RÉALISÉS



Les espaces ruraux du Nord de la Côte d'Ivoire subissent une pression anthropique croissante. Les forêts classées et les aires protégées dans les alentours du Parc national de la Comoé (PNC) deviennent des zones sous tension. Dans cette région, pour assurer un développement économique durable et inclusif des populations locales, Acting for Life est membre d'un consortium - composé de l'Organisation Professionnelle des Éleveurs de Ferkessédougou (OPEF), Vétérinaires Sans Frontières Belgique (VSF-B) et Nitidæ - qui travaille à une gestion durable, participative et intégrée des parcours pastoraux en lien avec la préservation de la biodiversité. À l'approche de la fin du projet, les derniers aménagements pastoraux sont en cours de réalisation. Les travaux des 5 barrages à vocation pastorale ont débuté dans le département de Dabakala. Ils permettront d'abreuver des milliers de bovins issus des élevages locaux et transhumants. Le balisage des pistes à bétail se poursuit, afin de faciliter les déplacements du bétail entre les différents aménagements pastoraux réalisés. Ces nombreux investissements permettent la sécurisation du foncier pastoral dans la zone, à travers des contrats de prêt foncier signés entre les détenteurs traditionnels de droits fonciers et les conseils régionaux du Tchologo et du Hambol. Ainsi, la pression du bétail se réduit et permet de préserver les écosystèmes en bordure du Parc national de la Comoé.

NOS PARTENAIRES LOCAUX

Nitidæ conçoit et mène des projets associant la préservation de l'environnement et le renforcement des économies locales, à Madagascar, au Burkina Faso, au Mozambique et en Côte d'Ivoire.

L'Organisation Professionnelle des Éleveurs de Ferkessédougou (OPEF) contribue à l'amélioration des conditions de vie et de travail des éleveurs de bétail, des transhumants, et autres acteurs de la filière bétail-viande par la sensibilisation aux bonnes pratiques de l'élevage.

Partenaire transversal : Vétérinaires Sans Frontières (VSF-B) aide les populations à améliorer leur élevage, grâce au plaidoyer politique, l'aide d'urgence, l'aide à la gestion de l'eau, l'amélioration de la santé animale.



CONSOLIDER UNE COMMUNAUTÉ D'INTÉRÊTS AU-DELÀ DES COMMUNAUTÉS D'APPARTENANCE OU GROUPES D'ÂGES

Lorsqu'on interroge les personnes des zones les plus affectées par la dégradation du contexte sécuritaire en Afrique de l'Ouest sur ce que cette situation a changé pour eux dans leur vie quotidienne, ils répondent : « *Aujourd'hui on ne sait plus qui est qui !* ».

Cette méfiance généralisée, cette remise en cause du vivre ensemble liée à la conjoncture sécuritaire se retrouve exacerbée dans de nombreux territoires ruraux par deux acteurs structurels : l'absence de perspectives pour la jeunesse et les tensions autour de l'usage des ressources entre agriculteurs et éleveurs. Ces deux facteurs sont d'ailleurs instrumentalisés par les Groupes Armés Non Étatiques (GANEs) qui proposent à la jeunesse des perspectives notamment économiques à travers leurs enrôlements et en transformant les conflits d'usage en conflits identitaires.

Nos actions en faveur de la cohésion sociale

- En proposant des offres de formation adaptée aux besoins des territoires, AFL offre des perspectives d'emplois à la jeunesse dans des secteurs porteurs et enthousiasmants : agroécologie, plomberie, écoconstruction, énergie photovoltaïque, etc. ;
- En menant des « *débats informés* », qui réunissent l'ensemble des parties prenantes concernées (chefs traditionnels, éleveurs, agriculteurs, collectivité territoriale, préfecture, ...) par la transhumance du bétail pendant plusieurs jours, leur permettent de débattre, de se comprendre, et de définir ensemble les conditions d'une transhumance apaisée (tracé de la piste, localisation des points d'eau, ...) ;
- En soutenant la formation et l'information sur les enjeux des territoires (retombées économiques positives de la filière bétail-viande, compréhension des logiques de la mobilité, outils de suivi d'insertion de la jeunesse), AFL renforce la compréhension et la maîtrise des enjeux du territoire et consolide une communauté d'intérêts au-delà des communautés d'appartenance ou des groupes d'âges.

En associant deux groupes sociaux souvent exclus (éleveurs et jeunes) aux espaces de décision, Acting for Life met en pratique la notion de coproduction d'Ostrom qualifiée comme étant :

« *LE PROCESSUS À TRAVERS LEQUEL LES ACTIONS NÉCESSAIRES POUR PRODUIRE UN BIEN OU UN SERVICE SONT MENÉES PAR DES INDIVIDUS QUI N'APPARTIENNENT PAS À LA MÊME ORGANISATION* » (1996).



À travers les initiatives mises en œuvre, il ne s'agit pas pour Acting for Life de décréter une cohésion sociale sur le seul principe qu'il convient d'être en paix, mais il s'agit de développer des stratégies visant à construire une communauté d'intérêts autour de la filière agropastorale conduisant au retour de l'entente et de la cohésion sociale.



PARTENAIRES INSTITUTIONNELS

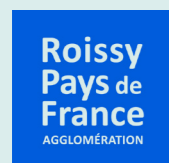
Acting for Life est partenaire de plusieurs institutions publiques contribuant à l'aide au développement et à l'aide humanitaire. Ce partenariat de long terme, engageant des montants significatifs est capital afin de répondre aux enjeux majeurs du changement climatique, de la pauvreté, de l'exclusion et des conflits en Afrique de l'Ouest et en Amérique latine.



Établissement public au cœur du dispositif français de coopération, l'Agence française de développement (AFD) agit depuis 1941 pour lutter contre la pauvreté et favoriser le développement. L'AFD est un partenaire financier historique d'Acting for Life en Afrique de l'Ouest et en Amérique latine. Par son soutien, elle participe à l'émergence de programmes régionaux et nationaux d'envergure autour d'enjeux de développement économique territorial et durable dans l'ensemble des domaines d'intervention d'Acting for Life.



Le Centre de crise et de Soutien (CDCS) du ministère de l'Europe et des Affaires étrangères (MEAE) a pour mission la veille, l'anticipation, l'alerte et la gestion des crises se déroulant à l'étranger et nécessitant soit une réaction à un événement menaçant la sécurité des ressortissants français à l'étranger, soit une action humanitaire d'urgence. Il est également chargé du soutien à la stabilisation post crise. Le CDCS accompagne Acting for Life en Afrique de l'Ouest.



Depuis 2017, la Communauté d'agglomération Roissy Pays de France et Acting for Life ont décidé d'engager plusieurs années de collaboration. La proximité géographique des deux entités et le partage d'une vision commune des enjeux de la solidarité internationale ont contribué à la naissance de cette relation de partenariat. Ainsi Roissy Pays de France s'est engagée dans la démarche de soutien au développement économique et territorial des populations les plus vulnérables en Amérique latine et en Afrique de l'Ouest.



L'Union européenne, à travers le service de la Commission européenne chargé des partenariats internationaux, participe au développement de politiques destinées à réduire la pauvreté dans le monde, à assurer le développement durable et à promouvoir la démocratie, la paix et la sécurité. Depuis plusieurs années, l'Union européenne soutient Acting for Life en Afrique et en Amérique latine sur l'ensemble des enjeux stratégiques.



L'agence norvégienne de coopération pour le développement (NORAD) relève du Ministère norvégien des Affaires Étrangères. Ses principaux champs d'action sont l'éducation, l'environnement, l'adaptation aux changements climatiques, le soutien à la démocratie, l'accès à la santé et aux énergies renouvelables. NORAD soutient Acting for Life depuis 2017 pour ses actions en faveur de la formation et de l'insertion professionnelle en Afrique.



Le Bureau des Affaires étrangères et du Commonwealth (Foreign Commonwealth & Development Office, FCDO) s'engage dans le renforcement du développement durable et de la lutte contre la pauvreté dans le monde. Reconnue pour son expertise sur la région sahélienne, Acting for Life bénéficie du soutien du FCDO depuis 2013 pour ses actions menées autour des problématiques de mobilité du bétail et du développement de la filière en Afrique de l'Ouest.

Acting for Life a noué depuis des années des partenariats avec des experts et des centres de recherche en Europe et est membre de réseaux « métiers » français et internationaux.

- CIRAD (Centre de Coopération Internationale en Recherche Agronomique pour le Développement), ARED (Associates in Research and Education for Development), NCG (Nordic Consulting Group), Alliance des Avocats pour les Droits de l'Homme, ESSEC, Université de Toulouse Capitole, Université Catholique de Louvain (Belgique), IRD (Institut de recherche pour le développement).
- Coordination Humanitaire et développement, Coordination SUD, Plateforme des connaissances pastorales de la FAO (Organisation des Nations unies pour l'alimentation et l'agriculture), Inter-réseaux.

L'association souhaite remercier tous ceux qui se sont engagés, s'impliquent et s'investiront encore à ses côtés pour lutter contre la pauvreté et l'exclusion des populations locales en Afrique et en Amérique latine. Reconnue d'utilité publique depuis le 11 mars 2002, vos dons à Acting for Life sont déductibles.

PARTENAIRES FINANCIERS PRIVÉS

Acting for Life a noué depuis plusieurs années des relations de confiance avec ses partenaires financiers privés, qu'ils soient entreprises, fondations d'entreprises, fondations familiales ou grands donateurs. Le soutien de nos mécènes offre un véritable effet de levier pour mener des projets pilote ou de nouvelles approches qui pourront être développés à grande échelle.



Partenaire d'Acting for Life depuis plus de 40 ans, Air France a inscrit son partenariat de long terme en Afrique, en Amérique latine et en Asie dans la mise en place de programmes de développement économique et territorial, de soutien aux petits producteurs éleveurs et agriculteurs, et d'insertion et formation professionnelle au profit des populations les plus défavorisées. Véritable levier économique, le soutien d'Air France a permis de réaliser des projets innovants et d'initier des programmes d'envergure avec des partenaires institutionnels publics.



La Fondation de France soutient Acting for Life à travers le dispositif PAFAO « Programme d'Appui à l'Agriculture Familiale en Afrique de l'Ouest » dans le cadre de ses actions au Togo, Bénin et Burkina Faso. La Fondation de France, en partenariat avec le Comité Français pour la Solidarité Internationale (CFSI) valorise et promeut ainsi les initiatives d'organisations africaines et internationales visant à développer une agriculture familiale durable et dynamique, apte à nourrir les villes d'Afrique de l'Ouest en pleine expansion.



Partenaire historique et engagé, la fondation privée reconnue d'utilité publique AnBer agit dans la lutte contre la pauvreté à travers le soutien aux projets dans la santé, l'éducation, le travail, la lutte contre la misère. Ses fondateurs, toujours disposés à soutenir les approches innovantes visant la création d'emploi et l'entrepreneuriat local des populations les plus marginalisées, ont soutenu de nombreux projets d'Acting for Life en Afrique, en Amérique latine et en Asie.



La Fondation Caritas France est la première fondation abritante dédiée à la lutte contre la pauvreté et l'exclusion depuis sa création en 2009. Elle a soutenu de nombreux projets d'Acting for Life, notamment en Afrique autour des problématiques de formation et d'insertion professionnelle. Elle accompagne Acting for Life dans son processus de renforcement des formations qualifiantes dans la région ouest-africaine.



Membre de Gategroup, Servair est un acteur reconnu et leader français de la restauration collective et publique et des métiers de la logistique du transport aérien, présent en Afrique. Sensible à la tradition de solidarité du transport aérien français, et conscient du rôle que peuvent jouer les entreprises dans le développement économique et social des régions et des populations les plus pauvres et marginalisées du monde. Servair soutient les actions d'AFL depuis 2007.

Ils nous ont rejoints en 2022



La Fondation d'entreprise BEL, depuis sa création en 2008, soutient en France et à l'international, des projets en faveur de l'enfance et de la sauvegarde de son bien-être en général. Elle apporte une attention particulière à des initiatives en faveur d'une alimentation saine et équilibrée, pour tous les enfants. Elle appuie notamment Acting for Life au Burkina Faso sur le programme TERSAA en faveur de la sécurité alimentaire.



Sous égide de la Fondation Caritas, la Fondation Girafe Formations a rejoint les partenaires financiers privés d'Acting for Life, en soutenant des projets au Bénin et au Togo. À travers son appui financier, la fondation favorise l'autonomie et l'insertion professionnelle des jeunes par la formation pratique et théorique dans les secteurs d'activité porteurs d'emploi en Afrique.



La Fondation Luciole intervient en France et à l'étranger dans les domaines de la formation et de la protection de l'environnement, considérant que « la prise de conscience de l'urgence du respect de la nature et de la protection du vivant devra toujours être au cœur de tout programme d'aide ». La fondation accompagne Acting for Life au Bénin, en vue d'encourager les femmes à lancer leur propre entrepreneuriat social et solidaire.



La Fondation DITUMBA, sous égide de la Fondation Caritas France, finance la formation professionnelle de jeunes défavorisés, prioritairement en Afrique subsaharienne. Depuis 2017, elle soutient AFL sur un projet de renforcement des programmes d'enseignement technique et professionnel, et d'amélioration de l'insertion professionnelle des jeunes éloignés de l'emploi au Burkina Faso dans trois secteurs clés du marché local : électricité, plomberie, activités agricoles.



Le Groupe ADP, leader mondial de la conception, de la construction et de l'exploitation d'aéroports, soutient Acting for Life grâce à la mise à disposition de locaux au sein de l'aéroport de Paris - Le Bourget. Ce partenariat historique contribue grandement à la stabilité et à la pérennité des actions portées par l'association.

RAPPORT FINANCIER EXERCICE 2022

Les comptes d'Acting for Life sont certifiés et audités annuellement par notre Commissaire aux comptes. Depuis 2018, le cabinet Deloitte est l'auditeur d'Acting for Life. Les comptes certifiés sont publiés ensuite au Journal Officiel. La présentation suivante en est le résumé.

Les projets co-financés par des bailleurs institutionnels font également l'objet d'audits réguliers de vérification des dépenses. Conformément aux règles comptables des associations, et afin de mieux refléter l'activité pluriannuelle d'Acting for Life, qui gère des projets sur plusieurs années, un suivi par projet des engagements donnés et reçus est opéré. Les états financiers présentés reflètent l'activité de l'exercice ainsi que la position des engagements en fin d'année.

Rappel

En 2020, l'application du règlement ANC 2018-06 constitue un changement de méthode comptable.

L'actif

L'actif détaille le patrimoine de l'association qui est composé essentiellement de subventions à recevoir (rubrique « autres créances ») et de trésorerie.

Les subventions à recevoir ont augmenté de 78% par rapport à 2021. En effet, en 2022, quatre projets ont démarré : Le PROFIL II (5 M€), le REPOT (1,5 M€), le MADE (700 k€) et le PARCS (1,5 M€).

Par ailleurs les disponibilités ont baissé de 32% à 6.667 k€ :

- une partie des subventions à recevoir est attendue en 2023 et au-delà (les projets démarrés en 2022 étant pluriannuels),
- la contribution d'Air France a diminué, selon la nouvelle convention 2022-2026.

Le passif

Les fonds dédiés se sont globalement maintenus en 2022, avec une évolution de -9% par rapport à 2021

Les produits constatés d'avance ont augmenté 33% du fait de la mise en œuvre des projets nouvellement signés.

La baisse de 93% des « emprunts et dettes financières » est due au fait que le solde des comptes bancaires créditeurs est placé dans « disponibilités » suite à la fusion des comptes.

Enfin, le poste « autres dettes » connaît une hausse exceptionnelle de 360% en raison de la réception tardive de factures (25 k€) et de l'embauche d'une assistante comptable par ECPAT France (28 k€), et non par Acting for Life.

Bilan

Le bilan traduit la situation d'Acting for Life au 31 décembre 2022

En K euros	2022 brut	Amt & Prov	2022 net	2021 net	Var.	Var. %
ACTIF						
Actif immobilisé						
Immobilisations incorporelles	14	10	4	5	0,785	-16%
Immobilisations corporelles	55	53	2	4	3	-61%
Actif circulant						
Autres créances	8 900		8 900	4 988	-3 912	-78%
VMP	18		18	18		
Disponibilités	6 663		6 663	9 732	3 069	-32%
Charges constatées d'avance	12		12	14	2	16%
TOTAL ACTIF	15 661	63	15 598	14 761	- 837	6%

PASSIF

Fonds propres

Fonds propres sans droit de reprise	15		15	15		0%
Résultat de l'exercice	28		28	2	-25	1 080%
Fonds propres avec droit de reprise	2 054		2 054	2 052	-2	0%
Fonds dédiés	3 412		3 412	3 744	332	-9%

Dettes

Emprunts et dettes financières divers				1 348	1 254	-93%
Dettes fourn. et comptes rattachés	80		80	88	8	-9%
Dettes fiscales et sociales	213		213	176	57	-33%
Autres dettes	70		70	15	-55	360%
Produits constatés d'avance	9 727		9 727	7 322	-2 405	33%
TOTAL PASSIF	15 598	15 598	14 761	- 837	6%	

Compte de résultats

En K euros	2022	2021	Var.	Var. %
PRODUITS D'EXPLOITATION				
Subventions d'exploitation ¹²	2 380	1 310	1 070	82%
Contributions financières ¹³	5 306	4 250	1 057	25%
Reprises sur amortissements, dépréciations, provisions et transferts de charges	279	267	13	5%
Utilisation des Fonds dédiés	735	1 621	-887	-55%
Autres produits	10	18	-8	-43%
Total des produits d'exploitation (I)	8 710	7 466	1 245	17%
CHARGES D'EXPLOITATION				
Autres achats et charges externes	1 079	809	270	33%
Impôts, taxes et versements assimilés	92	73	19	26%
Salaires et traitements	1 054	865	188	22%
Charges sociales	535	418	117	28%
Dotations aux amortissements	3	5	-2	34%
Report en Fonds dédiés	403	1 047	-645	-62%
Autres charges	5 518	4 246	1 272	30%
Total des charges d'exploitation (II)	8 683	7 463	1 220	16%
1 - RÉSULTAT D'EXPLOITATION (I-II)	27	2		
PRODUITS FINANCIERS (III)				
Autres intérêts et produits assimilés	0,7	0,1	0,7	1266%
CHARGES FINANCIÈRES (IV)				
2 - RÉSULTAT FINANCIER (III-IV)	0,7	0,1	0,7	1266%
3 - RÉSULTAT COURANT AVANT IMPÔT (I-II+III-IV)	27,6	2,3		
PRODUITS EXCEPTIONNELS (V)				
CHARGES EXCEPTIONNELLES (VI)				
4 - RÉSULTAT EXCEPTIONNEL (V-VI)				
Total des produits (I+III+V)	8 711	7 466	1 245	17%
Total des charges (II+IV+VI)	8 683	7 463	1 220	16%
5 - EXCÉDENT OU DÉFICIT	27,6	2,3	25,2	1 080%

Les ressources

Au 31/12/2022, les ressources s'élèvent à 8 710 899 €, en augmentation de 17% par rapport à 2021.

Les subventions enregistrées pour les projets s'élèvent à 7 686 286 € au 31/12/22 dont 2 379 890 € correspondent aux subventions publiques de l'État français imputées en 2022, et 5 306 389 € aux autres contributions financières apportées par les partenaires institutionnels publics (Union Européenne, Coopération norvégienne, Coopération britannique) ou par les partenaires privés (Air France et plusieurs entreprises et fondations).

Les emplois

Les charges d'exploitation sont constituées pour 63% des subventions accordées par l'association contre 57% en 2021, soit une augmentation de 6%. Il s'agit essentiellement de transferts de fonds versés aux partenaires locaux pour mettre en œuvre les projets.

Les autres principales charges d'exploitation sont « les salaires et traitements » et « autres achats et charges externes » :

- Les salaires et traitements s'élevant à 1 053 673 € ont augmenté de 22% par rapport à 2021. Cette hausse est due à l'arrivée de 4 chargés d'appui financier, d'un responsable administratif et financier, d'un chargé de programmes, d'une chargée de communication et d'un directeur salarié.

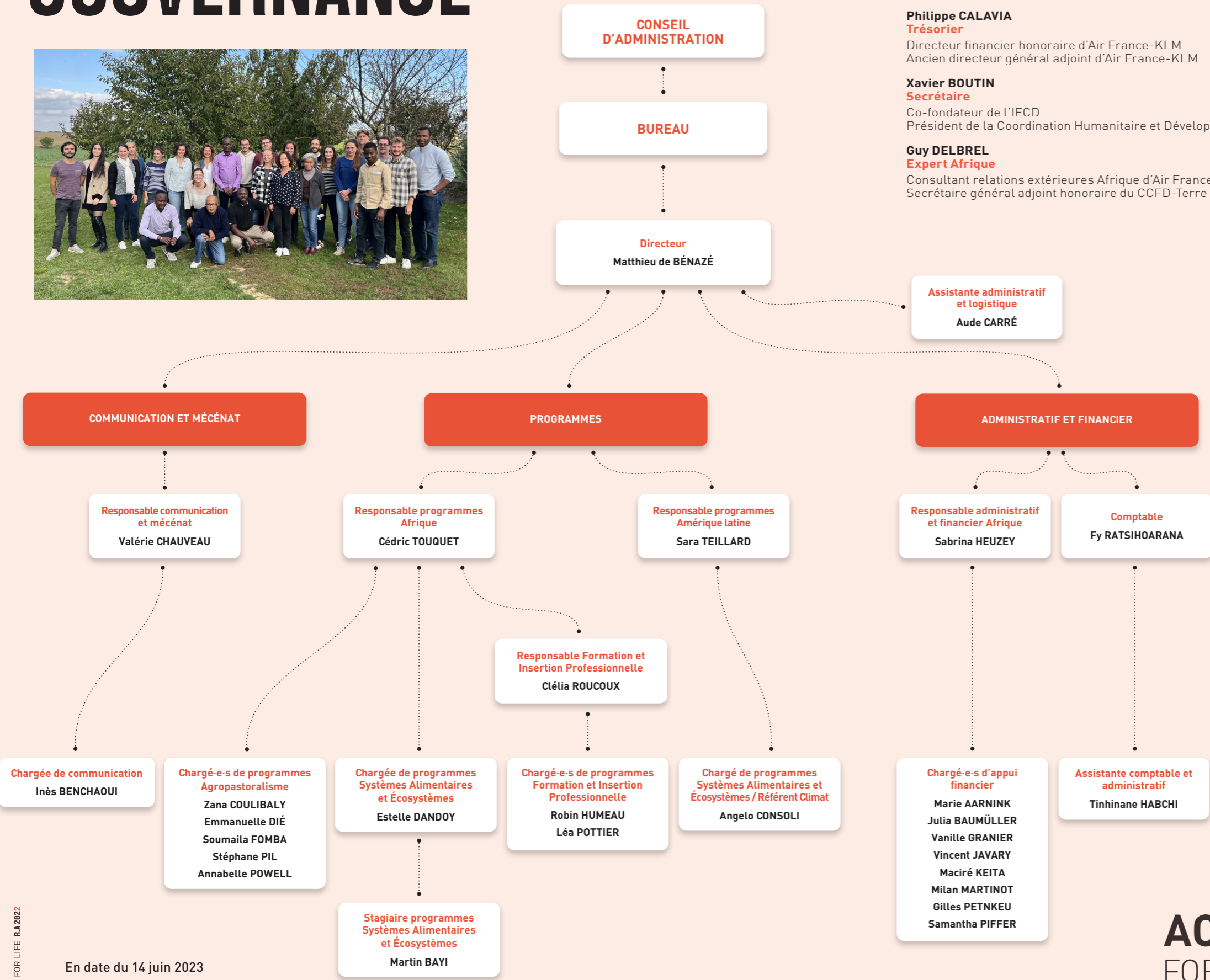
- Les autres achats et charges externes (1 078 986 €) a augmenté de 33% par rapport à 2021. Ce poste est essentiellement constitué de divers frais liés aux missions de suivi des projets (logistiques, consultations, participants, audits...).

Il est à noter qu'une grande partie de ces postes est imputée sur les projets.

¹² Sont comptabilisées dans cette rubrique les subventions de l'État français : AFD, MEAE, ...

¹³ Sont comptabilisées dans cette rubrique les subventions qui n'ont pas pour origine l'État français : UE, NORAD, FCDO, Fondations, Air France, ...

ORGANIGRAMME ET GOUVERNANCE



MEMBRES DU BUREAU

- Jean-Cyril SPINETTA**
Président
Président honoraire d'Air France-KLM
Haut fonctionnaire français
- Philippe CALAVIA**
Trésorier
Directeur financier honoraire d'Air France-KLM
Ancien directeur général adjoint d'Air France-KLM
- Xavier BOUTIN**
Secrétaire
Co-fondateur de l'IECD
Président de la Coordination Humanitaire et Développement
- Guy DELBREL**
Expert Afrique
Consultant relations extérieures Afrique d'Air France-KLM
Secrétaire général adjoint honoraire du CCFD-Terre Solidaire

MEMBRES DU CONSEIL D'ADMINISTRATION

- Komi ABITOR**
Directeur Général d'Entreprises Territoires et Développement (ETD)
- Mathieu BARDON**
Directeur de l'engagement citoyen du Groupe Aéroport de Paris (ADP)
- Jean-Marie BOCKEL**
Ancien Ministre, député et sénateur du Haut-Rhin
- Emile BOURDIN**
Président fondateur d'ONG de développement
Président honoraire de l'Université catholique d'Angers
- Nicolas BUTTET**
Ancien avocat et député suisse
Fondateur des instituts Philanthropos et Eco-philos de Fribourg et de la Fraternité Eucharistein
- Pascal DOLL**
Président de la Communauté d'agglomération - Roissy Pays de France
- Boris ELOY**
Directeur général adjoint Marketing, Innovation et Développement des nouveaux marchés SERVAIR
Président honoraire de Communication et Entreprise
- Michel ENNESSER**
Président directeur général honoraire de SERVAIR
- Yves EZANNO**
Secrétaire général du BAR France (Board of Airlines Représentatives)
Directeur honoraire d'UTA
- Bernard-Marie GEFFROY**
Dirigeant « Aux captifs, la Libération »
Accompagnateur spirituel
- Lorraine KIHl**
Directrice de Vosj'Innove
Directrice exécutive honoraire d'Acting for Life
- Haïm KORSIA**
Grand Rabbín de France
Membre de l'Académie des sciences morales et politiques
- Philippe LE GOFF**
Directeur des Ressources Humaines honoraire des PNC d'Air France
- Bernard LEMETTRE**
Président honoraire du « Mouvement du Nid »
Diacre à Wattrelos
- Florence PARLY**
Ancienne Ministre et haute fonctionnaire française
Dirigeante d'entreprise
- Jean-Pierre SAUVAGE**
Président du BAR France (Board of Airlines Représentatives)
- François VELLAS**
Professeur d'Économie internationale et Responsable des relations internationales de l'Université de Toulouse Capitole
- Pascal ZADIKIAN**
Responsable Approvisionnement et Logistique Centres internationaux du Groupe SERVAIR (Afrique & DROM)



En date du 14 juin 2023

PUBLICATIONS ET ARTICLES D'ACTING FOR LIFE



Marchés à bétail : leur gestion représente-t-elle une mine d'or pour les collectivités locales ?

Article rédigé par Zana Coulibaly, Chargé de programmes Agropastoraux. Octobre 2022.

<https://acting-for-life.org/marches-a-betail-une-mine-dor-pour-les-collectivites-locales/>



Bilan de l'insertion des jeunes maçons au Bénin, au Togo et au Mali dans le cadre du PAMPEC

Fiches rédigées par Clélia Roucoux, Responsable Programmes Formation et Insertion Professionnelle. 2022.

<https://acting-for-life.org/bilan-de-linsertion-des-jeunes-macons-encadres-par-le-pampec/>



Problématiques rencontrées par les femmes accompagnées par le programme TERSAA en Afrique

Note de synthèse réalisée dans le cadre du programme TERSAA en Afrique de l'Ouest. Septembre 2022.

<https://acting-for-life.org/problematiques-rencontrees-par-les-femmes-accompagnees-par-le-programme-tersaa-en-afrique/>

VIDÉOS & REPORTAGES



Zoom sur l'impact économique de la filière Agropastorale en Côte d'Ivoire

Réalisé dans le cadre du PAMOBARMA – *Projet d'Appui à la Mobilité du Bétail pour un meilleur Accès aux Ressources et aux Marchés* – ce film illustre les réalisations mise en œuvre par Acting for Life et ses partenaires.

<https://acting-for-life.org/impact-economique-de-la-filiere-agropastorale-en-cote-divoire-a-travers-le-pamobarma/>



Inauguration de la Maison des jeunes de Naki-Est, dans la Commune de Kpendjal-Ouest

La chaîne de télévision nationale togolaise TVT revient sur l'inauguration d'un ouvrage en pierre réalisé dans le cadre du projet PAMPEC – *Projet d'Appui aux Métiers de la Pierre et de l'Écoconstruction* – au Togo.

<https://acting-for-life.org/inauguration-de-la-maison-des-jeunes-de-naki-est-dans-la-commune-de-kpendjal-ouest/>



ACTUALITÉS DES PROJETS D'ACTING FOR LIFE



Lancement officiel du projet BIDA – Biodiversité, Inclusion, Développement durable et Eau dans le Chocó-Darién – en Équateur

<https://acting-for-life.org/projet-bida-retour-en-images-sur-le-lancement-du-projet-en-equateur/>



Les visages de la réussite Portraits du projet READY – Raising Employment Access and Development for Youth – au Burkina Faso

Depuis 2017, le READY a permis à 551 jeunes d'obtenir leur certificat ou brevet de qualification professionnelle et à 413 personnes de participer à des formations modulaires. Découvrez le témoignage de huit jeunes burkinabè qui ont été accompagnés dans le cadre de ce projet.

<https://acting-for-life.org/portraits-du-projet-ready-les-visages-de-la-reussite/>



PAMOBARMA – Projet d'Appui à la Mobilité du Bétail pour un meilleur Accès aux Ressources et aux Marchés – résultats et réalisations du projet dans neuf pays d'Afrique de l'Ouest

<https://acting-for-life.org/fin-du-pamobarma-principaux-resultats-et-realisations-du-projets/>



RÉFLEXION SUR L'AGROÉCOLOGIE

Fiche de capitalisation réalisée dans le cadre du programme TERSAA Transition des Systèmes Agricoles et Alimentaires sur les Territoires



PLAIDOYER EN FAVEUR DE LA VALORISATION DES PRODUITS AGRICOLES LOCAUX

Fiche de capitalisation réalisée dans le cadre du programme TERSAA Transition des Systèmes Agricoles et Alimentaires sur les Territoires

Travail de capitalisation des expériences sur les systèmes agricoles et alimentaires durables

Afin de tirer profit des expériences du programme TERSAA – *Transition des Systèmes Agricoles et Alimentaires sur les Territoires*, Acting for Life et ses partenaires (IMCA, ASOPEP, CCAIJO, CPF, ETD, OADEL, GIC) ont mené un travail de capitalisation, regroupant les expertises et stratégies mises en œuvre sur les territoires d'intervention (Colombie, Pérou, Burkina Faso, Togo, Bénin).

<https://acting-for-life.org/agroecologie-expertises-et-strategies-mises-en-oeuvre-dans-le-cadre-du-programme-tersaa/>

<https://acting-for-life.org/plaidoyer-en-faveur-de-la-valorisation-des-produits-agricoles-locaux/>



SUIVEZ LES ACTUALITÉS D'ACTING FOR LIFE EN VOUS INSCRIVANT À NOTRE NEWSLETTER

Toutes nos publications, vidéos et actualités sont à retrouver sur : www.acting-for-life.org

Retrouvez-nous sur :



LISTE DES PROJETS



SYSTÈMES ALIMENTAIRES ET ÉCOSYSTÈMES



FORMATION ET INSERTION PROFESSIONNELLE



AGROPASTORALISME

PAYS	ANNÉE	PROJET	PARTENAIRES SUR LE TERRAIN	PAGE
Bénin	2022-2025	DISTRI'SOLIDAIRE - Des réseaux de distribution solidaires pour la vente de produits agricoles locaux	Hortitechs Développement	11
Burkina Faso	2022-2025	PROFIL II - Projet d'appui à l'insertion socioéconomique des jeunes burkinabés dans la région de l'Est	TinTua, RECOPA Est, ARFA	16
	2017-2022	READY - Raising employment access and development for youth	OCADES, TinTua	16
Colombie	2022-2024	ABA - Territoires « aquatiques » bio-culturels adaptatifs dans les zones humides du sud du Cesar et du cours inférieur du fleuve Magdalena	Fundación ALMA	12
Côte d'Ivoire	2019-2023	PAP-Bio Comoé - Gestion durable, participative et intégrée en lien avec la préservation de la biodiversité des territoires périphériques du Parc national de la Comoé	Nitidae, OPEF, VSF	20
Équateur	2022-2025	BIDA - Biodiversité, Inclusion, Développement durable et Eau dans la région du Chocó Darien	Fundación ALTROPICO, MNE, NCI, Ministère de l'Environnement, de l'Eau et de la Transition Ecologique (MAATE), UTN	12
Guinée	2022	PACOSAP - Projet d'Appui à la Cohésion Sociale à travers l'Agropastoralisme dans la région de Kankan	FREFBV-K	NC*
Mali	2022-2025	MADE-M - Maçons de demain : former et insérer dans l'écoconstruction au Mali	APAPE-PH	15
Mauritanie	2019-2022	GITE - Gestion Intercommunale de l'environnement pour l'adaptation agro-sylvo-pastorale au changement climatique	GNAP, GRDR	NC*
Sénégal	2019-2022	FEDI - Formation, emploi, développement et insertion dans le département de Saint-Louis	Diapalante	NC*

PAYS	ANNÉE	PROJET	PARTENAIRES SUR LE TERRAIN	PAGE
Multipays Bénin, Burkina Faso, Togo, Colombie, Pérou	2021-2024	TERSAA - Transition des systèmes agricoles et alimentaires sur les territoires	CCAIJO, ASOPEP, CPF, ETD, GIC, IMCA, OADEL et OCADES Burkina/Bobo-Dioulasso	11
Multipays Bénin, Burkina Faso, Côte d'Ivoire, Ghana, Guinée, Mali, Niger, Nigeria, Togo	2018-2022	PAMOBARMA - Projet d'appui à la mobilité du bétail pour un meilleur accès aux ressources et aux marchés en Afrique de l'Ouest	ACAD, AEBRB, AJELAMO, ANOPER, APSS, AREN, CIKOD, ETD, FENAPFIBVTO, FREFBV, GAJEL, GEVAPAF, GDCA, GIC, OPEF, RECOPA, URFBV, VSF	20
Multipays Bénin, Mali, Togo	2019-2022	PAMPEC - Projet d'appui aux métiers de la pierre et de l'éco-construction	ACAD, APAPE-PH, GEVAPAF	15
Multipays Bénin, Togo	2022-2025	MADE - Maçons de demain : former et insérer dans l'écoconstruction	ACAD, GEVAPAF	15
Multipays Burkina Faso, Ghana	2022	SAPSOC - Appui à l'agropastoralisme pour renforcer la cohésion sociale dans les territoires transfrontaliers Ghana - Burkina Faso	GDCA, RECOPA	NC*
Multipays Burkina Faso, Guinée, Côte d'Ivoire	2022-2024	REPOT - Appui à l'agropastoralisme pour renforcer la cohésion sociale dans les territoires transfrontaliers Ghana - Burkina Faso	RECOPA, AEBRB, OPEF, FREFBV-K	19
Multipays Burkina Faso, Mali	2020-2022	PRECIT - Projet de renforcement de l'entente et de la cohésion intercommunautaire au niveau transfrontalier	APAPE-PH, APSS, ICD, RECOPA, VSF-B	19

*NC : Non-communicé dans ce rapport. Plus d'informations sur [acting-for-life.org](https://www.acting-for-life.org)

NOS 3 DOMAINES D'INTERVENTION



SYSTÈMES ALIMENTAIRES ET ÉCOSYSTÈMES

Pour un accès durable à une alimentation
suffisante et une transition écologique
dans les territoires



AGROPASTORALISME

Pour la mobilité et le commerce du bétail
en Afrique de l'Ouest



FORMATION ET INSERTION PROFESSIONNELLE

Pour favoriser l'emploi et
l'entrepreneuriat

