

PAPBio Comoé INFOS

Bulletin trimestriel d'information sur la mise en œuvre du projet PAPBio Comoé

N°002 de Mars 2023

Bilan des activités

Infrastructures pastorales et santé animale

Le projet a prévu la construction et l'aménagement d'infrastructures à vocation pastorale et la formation d'auxiliaires en santé animale.

Trois (03) aires de pâture ont été balisées sur cinq (05) prévues. Le balisage des deux autres est en cours. Deux (02) aires de repos ont été balisées sur trois (03) prévues.

125 km de pistes à bétails ont été sécurisés sur 170 km prévus dont 10 km balisés. Deux (02) parcs de nuits ont été achevés sur quatre (04) prévus.

Pour les travaux de réalisations des points d'eau pastoraux, deux prestataires ont été recrutés. Ceux-ci ont débuté les travaux.

Au niveau de la santé animale, en plus des Deux (02) parcs de vaccination réalisés, 13 Auxiliaires Communautaires de Santé Animale formés et équipés sur 10 prévus.



Récapitulatif :

- 13 auxiliaires communautaires de santé animale formés et équipés sur 10 prévus
- 03 aires de pâture balisées sur 05 prévues
- 02 Aires de repos sur 03 prévues
- 125 Km de pistes sécurisées 170 Km prévus
- 02 parcs de vaccination construits sur 2 prévus
- 05 points d'eau en cours de réalisation



Présentation du projet

Gestion durable, participative et intégrée des aires protégées, des territoires périphériques du Parc National de la Comoé.

Objectifs :

Promouvoir un développement économique endogène, inclusif et durable des zones périphériques du Parc National de la Comoé, principalement autour de la Zone de Biodiversité du Mont Tingui

Financement : Union Européenne et FFEM

Mise en œuvre :

Nitidæ, Acting For Life, Organisation Professionnelle des Eleveurs de Ferkessedougou, Vétérinaire Sans Frontières Belgique

Durée de l'action : 42 mois.

De Janvier 2020 à Juin 2023

Zone d'intervention :

Côte d'Ivoire, Région du Tchologo et Région Hambol, Périphérie du PNC, Zone de Biodiversité des monts Tingui et paysage alentours

Elaboration et mise en œuvre de Plans de Développement Local

L'objectif est d'accompagner les villages cibles dans l'élaboration et la mise en œuvre de Plans de Développement Local (PDL) harmonieux et inclusifs, s'appuyant sur des limites officielles.

A la suite de leur validation, l'appui à la mise en œuvre des PDL a débuté avec l'élaboration des dossiers d'appels d'offres et la sélection de prestataires pour la réalisation des infrastructures prioritaires identifiés.

♣ Pompes à motricité humaines

Sept (7) pompes à motricité humaine ont été réalisées dans Sept (7) villages du projet à savoir, Yondolo, Kalakala, Ouanderama Dioulasso, Kafiné Bambarasso, Kafiné Noumousso, Tétindougou et Wendéné.



♣ Logements enseignants

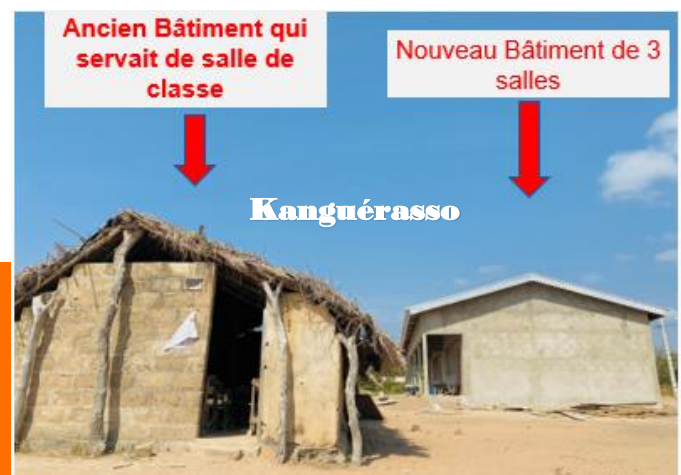
A l'exception de la réhabilitation de logement maître à Tédiala qui débutera dans quelques jours, tous les autres projets ont démarré.

Les travaux des trois logements maîtres ont débuté dans les villages où le déficit était criards. Il s'agit des villages de Ouandérama Bambarasso, Toro Lévéra et Bangolo.



♣ Salles de classe

Dans les villages de Lato et Dombadougou, où il n'y avait pas d'établissement à moins 5km, deux écoles primaires de deux classes et un bureau ont été achevées. Un bâtiment de trois classes est en cours de finition dans le village de Kanguérasso pour compléter les trois classes et bureaux existants.



Récapitulatif :

- 02 écoles achevées sur 03 prévues
- 03 logements sur 03 prévus en cours à plus de 50%
- 07 pompes à motricité humaine achevées sur 07 prévues
- 01 villa jumelée de 03 pièces à réhabiliter

Filière Karité

La coopérative des femmes collectrices et transformatrices (**207** femmes) de karité biologique, dit Nankakoumina, a entamé sa campagne. Un audit de certification biologique a été réalisé par le cabinet ECOCERT en août 2022.

Le centre de transformation de beurre semi-mécanisée d'une capacité 1T/jour est entré en activité pour cette campagne. Au terme, on totalise :

- **17** membres de la coopérative formés au Système de Contrôle Interne (SCI) pour la certification biologique de la coopérative ;
- **18T** de noix pour **6,5T** d'amandes biologiques obtenus après traitement
- La transformation des amandes en beurre est en cours au centre de transformation.



Filière Anacarde

- 14 groupements de ventes
- 186 tonnes vendues en groupement et 95 tonnes en individuel.
- Réhabilitation de vieux vergers anacardiens de 0,5 ha, pour 109 producteurs dont 15 femmes, soit 54,5 ha réhabilités

Récapitulatif :

- 01 Coopérative de Karité Bio fonctionnelle avec 207 membres (femmes)
- 18T de noix pour 6,5T d'amandes biologiques
- 14 Groupements de vente groupés formés
- 3 périmètres maraichers en cours d'aménagement
- 06 machines (03 décortiqueuses d'arachide, 02 décortiqueuses/broyeuses de maïs-riz et 01 batteuse de riz ont été installées dans des villages

Maraichage et appui à la transformation

Trois (03) périmètres maraichers sont en cours d'installation avec équipement en infrastructures hydraulique à Wendené, Tédiala et Yondolo/Kalakala. Ces périmètres feront l'objet de sécurisation pour éviter la divagation du bétail en plus d'accompagnements aux itinéraires techniques et à la commercialisation.

Le forage de Tédiala est déjà réalisé et celui de Wendené bénéficiera de la retenue d'eau située juste à cote du site. Les études sont en cours pour le forage de Yondolo/Kalakala.



Des investissements ont également été réalisés, afin de fournir à six groupements, des machines de traitement post-récolte. Ainsi, trois (03) décortiqueuses d'arachide, deux (02) décortiqueuses/broyeuses de maïs-riz et une (01) batteuse de riz ont été fournies avec des moteurs de 15 chevaux. La mise en place des COGES et du réseau de maintenance sont en cours d'élaboration.



5^{ème} Réunion du Comité de pilotage du PAPBio Comoé

La 5^{ème} session du Comité de Pilotage du projet PAPBio Comoé s'est déroulée en deux (02) étapes. La première a consisté à réaliser une visite de terrain, le 1^{er} mars 2023 et la deuxième phase s'est déroulée le 02 mars 2023 en salle.

Les membres du COPIL présents sur le terrain ont eu droit à une visite guidée dans les villages de Torro Léwera, Kanguérasso, Kafiné Noumousso et Kafiné Bambarasso.



Des infrastructures à vocation pastorales (aire de pâture, aire de repos, point d'eau), agricole (usine de transformation d'amande en beurre de karité biologique, décortiqueuse) et éducative (salle de 03 classes) ont été présentées aux participants. Le préfet du département de Dabakala et le sous-préfet ont rehaussé la qualité des visiteurs par leur présence.

Des explications détaillées ont été données aux invités sur l'ingénierie sociale qui a précédé la réalisation de ces ouvrages ainsi que sur leur mode de gestion. Ils ont à leur tour fait quelques propositions pour une meilleure gestion. Le préfet du département, a profité de l'occasion pour inviter les populations à s'impliquer activement dans la mise en œuvre des projets mis en œuvre à leur profit dans le département de Dabakala.



Le jeudi 02 Mars, 2023, il s'est tenue dans la salle de conférence de l'Hotel Iroko, l'atelier de présentation du rapport d'activité de l'année 2022 du PAPBio Comoé. Présidée par le préfet du département, il a été présenté lors de cette rencontre, le rapport d'activité de l'année 2022.

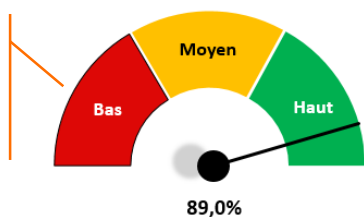
Cette rencontre a permis d'approfondir certaines discussions entamées la veille. Notamment sur la question de la gestion des infrastructures à vocation pastorale, sur les actions mises en œuvre par les opérateurs projets pour résorber les difficultés identifiées. Le sous-préfet de Bilimono récemment affecté, a lui aussi pu s'imprégner des réalités du terrain grâce aux contributions des uns et des autres.



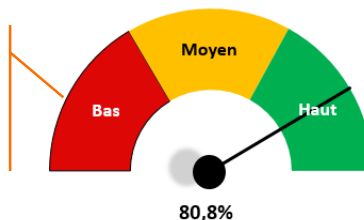
Bilan global du projet

♣ Taux d'avancement par composante

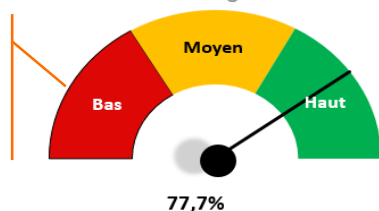
Mobilisation et formation des parties prenantes



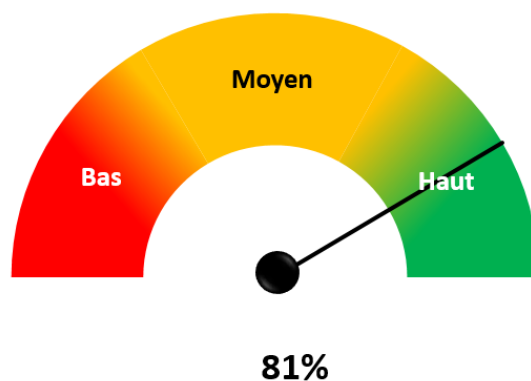
DTV et PDL



Agriculture, Pastoralisme et GEC



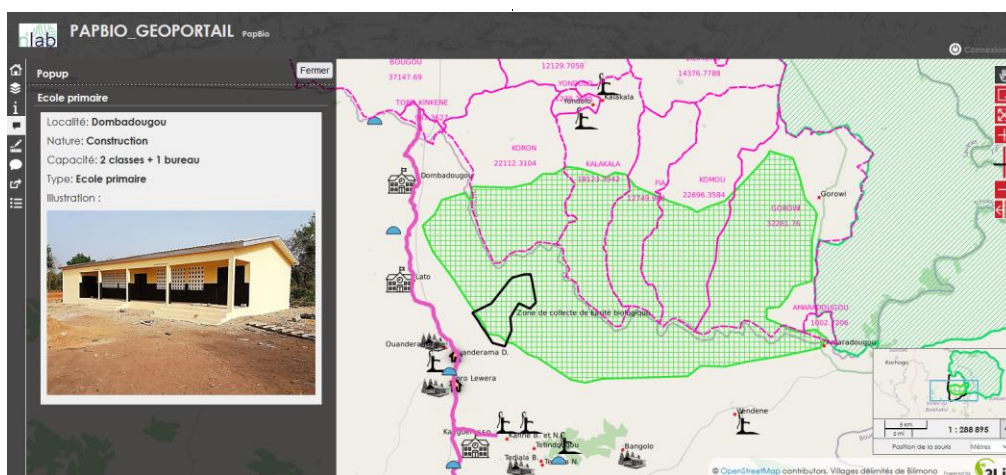
♣ Taux d'avancement global du projet



Géoportail

Pour plus d'information, nous vous prions de visiter le géoportail du projet à l'adresse ci-dessous

www.geoportail-papbio-comoe.com



Tous ensemble avec le PAPBio Comoé pour mieux préserver notre biodiversité

Chef de rédaction : Denis MEA, Chef de projet, d.me@nitidae.org, +2250788947781

Contacts :

Nitidæ Côte d'Ivoire - 25 BP 691 Abidjan 25 - 22 43 71 84 / 07 88 94 77 81 - www.nitidae.org

